

Keski-Uudenmaan ympäristökeskuksen julkaisuja 6/2019

Vieraslajit

tunnistaminen, torjunta, havaintojen ilmoittamisohje ja talkoiden järjestämishoje kuntalaisille



Keski-Uudenmaan ympäristökeskuksen julkaisu 6/2019

Tekijä: Eerika Pesonen

Valokuvat: Mia Honkanen (muut kuvaajat mainittu erikseen)

Kannen valokuva: Mia Honkanen

Keski-Uudenmaan ympäristökeskus

Järvenpää, Kerava, Mäntsälä, Nurmijärvi, Tuusula

www.keskiuudenmaanymparistokeskus.fi

Sisällysluettelo

1	Yleistä	4
2	Havaintojen ilmoittaminen	5
	2.1 Käyttöohje	5
	2.2 Torjuntatalkoot.....	6
3	Vieraslajeja ja torjuntaohjeita	8
	3.1 Jättiputki.....	8
	3.2 Jättipalsami	11
	3.3 Kurtturuusu	12
	3.4 Tatarkasvit.....	14
	3.5 Etelänruttojuuri.....	15
	3.6 Lupiini	17
	3.7 Espanjansiruetana.....	18
4	Muut tarkkailtavat ja haitalliset vieraslajit	19
5	Puutarhajäte luonnossa	20
6	Lähdeluettelo	21

Liite 1. Haitallisten vieraskasvilajien luettelo

1. Yleistä

Vieraslajilainsäädännössä lueteltuja haitallisia vieraslajeja ei saa päästää ympäristöön eikä tuoda EU:n alueelle, pitää hallussa, kasvattaa, kuljettaa, saattaa markkinoille, välittää taikka myydä tai muuten luovuttaa.

Vieraslajeihin liittyvä lainsäädäntö pohjautuu EU:n vieraslajiasetukseen, joka astui voimaan 1.1.2015 (1143/2014). Tämän pohjalta säädettiin kansallinen vieraslajilaki, joka astui voimaan 1.1.2016 (*laki vieraslajeista aiheutuvien riskien hallinnasta (1709/2015)*) ja uudistettu valtioneuvoston vieraslajiasetus, joka astui voimaan 1.6.2019 (*valtioneuvoston asetus vieraslajeista aiheutuvien riskien hallinnasta (704/2019)*). Näiden lisäksi Suomessa on hyväksytty kaksi hallintasuunnitelmaa haitallisten vieraslajien torjumiseksi (13.3.2018 ja 23.5.2019). Hallintasuunnitelmien avulla ohjataan haitallisten vieraslajien torjunta ensisijaisille torjunta-alueille, joissa lajeja torjutaan kustannustehokkailla torjuntakeinoilla.

Haitalliset vieraslajit on listattu liitteeseen 1.

Haitalliset vieraslajit ovat lajeja jotka levitessään aiheuttavat haittoja tai riskejä Suomen luonnolle, luonnonvarojen kestäväälle hyödyntämiselle, elinkeinoille sekä ihmisten hyvinvoinnille. Suomessa on lukuisia vieraslajeja ja vain pieni osa niistä luokitellaan haitallisiksi vieraslajeiksi. Lisäksi on tunnistettu paikallisesti haitallisia vieraslajeja, jotka voivat aiheuttaa välillistä tai välitöntä haittaa.

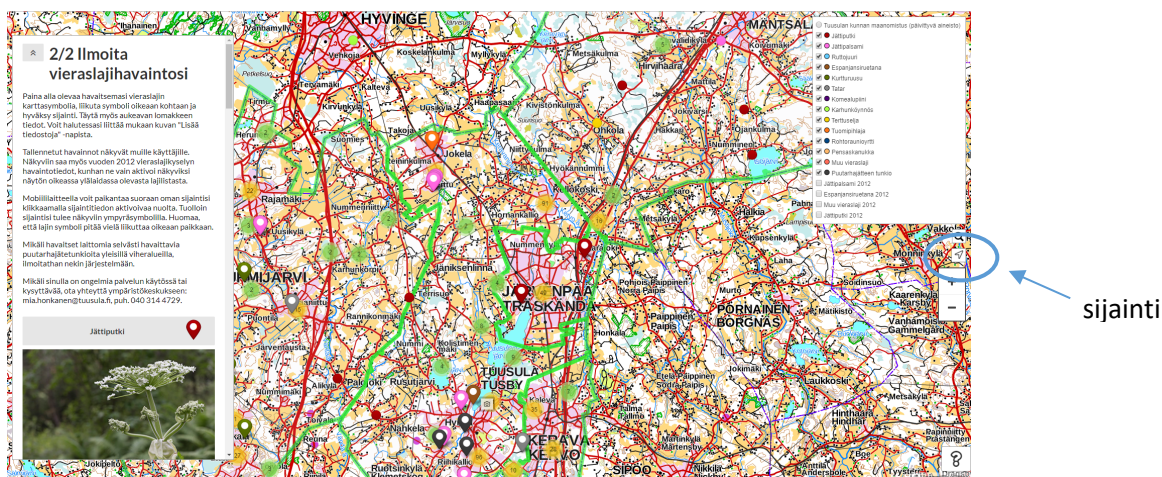
Vieraslajit voivat uhata alkuperäisiä lajeja kilpailemalla samasta elintilasta ja ravinnosta. Vieraslajit levittävät tauteja ja loisia ja voivat risteytyä alkuperäisen lajiston kanssa. Vieraslajin tiedetään muuttaneen ravintoketjujen rakennetta ja vaikuttaneen kokonaisen ekosysteemin toimintaan.

Haitallisten vieraslajien torjunnassa suuressa roolissa on tietoisuuden lisääminen, jotta tunnistetaan haitalliset lajit ja niiden aiheuttamat haitat. Haittoja voidaan ennaltaehkäistä valitsemalla puutarhaan vaarattomiksi todettuja lajeja sekä ohjaamalla ihmisiä kestävämpiin valintoihin.

Lisätietoa vieraslajeista vieraslajiportaalissa <https://www.vieraslajit.fi/fi>

2. Havaintojen ilmoittaminen

Keski-Uudenmaan ympäristökeskuksen etusivulla <https://www.keskiuudenmaanymparistokeskus.fi/> on linkki vieraslajien tallennusjärjestelmään. Havaintoja pääsee tallentamaan suoraan osoitteesta: <https://app.maptionnaire.com/fi/6286/>. Kaikki vieraslajihavainnot sekä niihin liittyvät torjuntatyöt ilmoitetaan kyselyyn. Havaintojen ilmoittaminen on tärkeää, jotta saadaan mahdollisimman hyvä kuva lajien levinneisyydestä.



2.1 Käyttöohje

Valitse listasta laji ja raahaa merkintä kartalle oikeaan sijaintiin. Täytä tieto havaintopäivästä ja kasvuston laajuudesta (esim. kappalemäärä tai kasvuston pinta-ala).

Jos olet jo ryhtynyt torjuntatoimiin, ilmoita se lomakkeen viimeiseen kohtaan. Mikäli torjunnan tekijä on joku muu taho kuin ilmoittaja, torjunnasta voi ilmoittaa kommenttikenttään. Mikäli torjunta-aika on tiedossa, muista merkitä se lomakkeelle.

Oman havainnon voi poistaa klikkaamalla merkinnän auki ja painamalla roskakorin kuvaa avautuvan ikkunan alareunasta.

Havaintolinkki toimii myös mobiililaitteella, jolloin voit hakea suoraan sijaintisi oikeasta reunasta löytyvästä nuolesta. Sijaintisi tulee näkyviin kartalle sinisenä pallona. Raahaa kartalla vieraslajin symboli sijaintisi kohdalle.

Kunnan/kaupungin omistamat maa-alueet saa näkyviin sivun oikeasta yläreunasta. Oikeasta yläreunasta saa myös näkyviin ympäristökeskuksen vuoden 2012 tekemän vieraslajikyselyn tulokset.

Havainnot tulevat näkyviin muille käyttäjille. Samaa havaintoa ei tarvitse ilmoittaa uudelleen. Kommenttikenttään voit kuitenkin kirjoittaa lisätietoja muiden tekemiin havaintoihin. Järjestelmään voi myös ilmoittaa yleisillä alueilla sijaitsevat selkeästi havaittavat puutarhajätetunkiot.

Jos havaitset palvelussa ongelmia tai kysyttävää ota yhteyttä Keski-Uudenmaan ympäristökeskukseen: mia.honkanen@tuusula.fi, puh. 040 314 4729.

2.2 Torjuntatalkoot

Jos haluat järjestää vieraslajien torjuntatalkoita kaupungin/kunnan omistamalla maa-alueella, täytyy sinun pyytää talkoisiin lupa.

Ilmoita vieraslajihavaintosi ja tehdyt torjuntatyöt vieraslajikyselyyn. Kyselystä pystyt tarkastamaan myös kunnan/kaupungin maaomistuksen.

Talkoo-ohjeet kunnittain:

Tuusula

1. Merkitse vieraslajihavaintosi vieraslajikyselyyn ja tarkasta kunnan maaomistus: <https://app.maptionnaire.com/fi/6286/>.
2. Täytä talkooilmoitus Tuusulan kunnan kotisivuilla: https://www.tuusula.fi/sivu.tmpl?sivu_id=8370
3. Ilmoita kunnan palvelupiste TuusInfoon kuinka paljon tarvitset jätesäkkejä ja hanskoja: tuusinfo@tuusula.fi tai puh. [09 8718 3070](tel:0987183070)
4. Jätä läjitetty tai pussitettu kasvijäte paikkaan, josta se on helppo noutaa. Ilmoita noutopaikka osoitteeseen: puutarhuri@tuusula.fi
5. Merkitse vieraslajikyselyyn tehdyt torjuntatyöt ja niiden päivämäärät.

Suomen luonnonsuojeluliitto Tuusulan yhdistys ry järjestää vuosittain vieraslajitalkoita. Voit seurata tapahtumia osoitteessa: <https://www.sll.fi/tuusula/>

Järvenpää

1. Merkitse vieraslajihavaintosi vieraslajikyselyyn ja tarkasta kaupungin maaomistus: <https://app.maptionnaire.com/fi/6286/>.
2. Lähetä lupakysely järjestettävistä talkoista sekä arvio osallistujista, tarvittavista jätesäkeistä, hanskoista ja kasvijätteen noudosta Järvenpään asiakaspalautekanavan kautta: https://www.jarvenpaa.fi/--Anna_palautetta--/sivu.tmpl?sivu_id=379
3. Jätä läjitetty tai pussitettu kasvijäte paikkaan, josta se on helppo noutaa.
4. Merkitse vieraslajikyselyyn tehdyt torjuntatyöt ja niiden päivämäärät.

Kerava

1. Merkitse vieraslajihavaintosi vieraslajikyselyyn ja tarkasta kaupungin maaomistus: <https://app.maptionnaire.com/fi/6286/>.
2. Lähetä lupakysely järjestettävistä talkoista sekä arvio tarvittavista jätesäkeistä ja hanskoista osoitteeseen: kuntateknisetpalvelut@kerava.fi
3. Jätä läjitetty tai pussitettu kasvijäte paikkaan, josta se on helppo noutaa. Ilmoita noutopaikka osoitteeseen: kuntateknisetpalvelut@kerava.fi.
4. Merkitse vieraslajikyselyyn tehdyt torjuntatyöt ja niiden päivämäärät.

Keravan ympäristönsuojeluyhdistys järjestää vuosittain vieraslajitalkoita. Seuraa tapahtumia osoitteessa: <https://web.sll.fi/uusimaa/kerava>.

Nurmijärvi

1. Merkitse vieraslajihavaintosi vieraslajikyselyyn ja tarkasta kunnan maaomistus: <https://app.maptionnaire.com/fi/6286/>.
2. Lähetä lupakysely järjestettävistä talkoista: solmu.verkkoasiointi@nurmijarvi.fi
3. Jätä läjitetty tai pussitettu kasvijäte paikkaan, josta se on helppo noutaa. Ilmoita noutopaikka osoitteeseen: solmu.verkkoasiointi@nurmijarvi.fi
4. Merkitse vieraslajikyselyyn tehdyt torjuntatyöt ja niiden päivämäärät.

Talkoita voi mainostaa esim. paikallisilla Facebook-sivuilla, ilmoitustauluilla ja kunnan tapahtumakalenterissa: <https://www.nurmijarvi.fi/tapahtumakalenteri/>

Mäntsälä

1. Merkitse vieraslajihavaintosi vieraslajikyselyyn ja tarkasta kunnan maaomistus: <https://app.maptionnaire.com/fi/6286/>.
2. Lähetä lupakysely järjestettävistä talkoista: jukka.hanhinen@mantsala.fi
3. Ilmoita talkoista kunnan karttapalvelun kautta (anna palautetta): <https://mantsala.karttatiimi.fi/#> . Ilmoita samalla arvio muodostuvasta jätemäärästä ja niiden noutopaikasta.
4. Merkitse vieraslajikyselyyn tehdyt torjuntatyöt ja niiden päivämäärät.

3. Vieraslajeja ja torjuntaohjeita

3.1 Jättiputki

Kukinta: elo-syyskuu

Kunnat/kaupungit torjuvat jättiputkea omilla maillaan. Kaikki uudet havainnot, jotka eivät löydy vieraslajikyselystä ilmoitetaan kunnan yhteyshenkilöille ja merkitään vieraslajikyselyyn: <https://app.maptionnaire.com/fi/6286/>.

Yksityisten mailla olevien jättiputkien hävitys on maanomistajan vastuulla.

Yhdyshenkilöt kunnittain:

- **Järvenpää:**

projektipäällikkö Aija Schukov, sähköposti aija.schukov@jarvenpaa.fi,
puh. 040 315 3586

- **Kerava:**

kaupunginpuutarhuri Mari Kosonen, sähköposti: mari.kosonen@kerava.fi,
puh. 040 318 4823.

- **Mäntsälä:**

kunnanpuutarhuri Jukka Hanhinen, sähköposti: jukka.hanhinen@mantsala.fi,
puh. 040 314 5434

- **Nurmijärvi:**

työnjohtaja Tarmo Tuomola, sähköposti: tarmo.tuomola@nurmijarvi.fi,
puh. 040 317 4287.

- **Tuusula:**

työnjohtaja Ismo Autere, sähköposti: ismo.autere@tuusula.fi,
puh. 040 314 3127 tai puutarhuri@tuusula.fi

- **Maantialueella jättiputkien torjunnasta vastaa Uudenmaan ELY-keskuksen liikenne- ja infravastuualue. Yhteydenotto: liikenteen asiakaspalvelu <https://liikenne.palaute->**

Armenianjättiputki, kaukasianjättiputki ja persianjättiputki on luokiteltu haitallisiksi vieraslajeiksi koko EU:n alueella. Jättiputket kasvavat suuriksi, 4-5 metrisiksi ja punalaikkuinen varsi voi olla läpimitaltaan 10 cm. Lehdet ovat liuskoittuneita ja terävän mallisia. Nuoria lehtiä on vaikeampi tunnistaa, sillä niistä puuttuu piikit. Kukinto voi olla puoli metriä leveä ja siemeniä kukinnossa voi olla jopa 80 000. Siemenet säilyvät itämiskykyisinä maaperässä useiden vuosien ajan, jopa 10 vuotta. Jättiputki alentaa kiinteistön arvoa ja voi estää alueen virkistyskäyttöä. Jättiputket kukkivat kolmantena vuotena, jonka jälkeen kasvi kuolee.

Luonnossamme kasvaa monia putkikasvilajeja, mutta ne ovat kuitenkin mitoiltaan selvästi jättiputkea pienempiä. Jättiputken kasvineste reagoi auringonvaloon ja iholle päädyttyä aiheuttaa palovammoja. Herkille henkilöille jo jättiputken haju aiheuttaa oireita.



Euroopan komission rahoittaman DAISIE-tietokannan mukaan jättiputki on Euroopan 100 pahimman vieraslajin joukossa.

Haitallisten vieraslajien hallintasuunnitelmaan (v. 2018) on kirjattu, että jättiputket hävitetään Suomesta 20 vuoden kuluessa. Esiintymät tulisi ensisijaisesti hävittää etenkin asutuksen keskeltä sekä virkistys- ja luonnonsuojelualueilta. Kustannustehokkainta on aloittaa torjunta esiintymistä, joista laji leviää helposti ympäristöön sekä esiintymistä, joihin ei vielä ole kehittynyt siemenpankkia.

Jättiputken torjunnassa suojavaarustus on välttämätön: suojavaarustus, hengitys- ja silmäsuojaimet. Torjunta kannattaa suorittaa pilvisellä säällä, jolloin kasvineste ei pääse reagoimaan iholle. Jos kasvinestettä joutuu iholle, se tulee pestä välittömästi vedellä ja saippualla. Aurinkoa on vältettävä viikon verran.

Torjuntatapoja

- kaivamien
- peittäminen
- myrkytys

Kaivaminen kannattaa suorittaa heti keväällä, kun taimet ovat vielä pieniä. Keski-Uudenmaan ympäristökeskus suosittelee ensisijaisesti mekaanista torjuntaa etenkin pienillä kasvustoilla.

Esiintymän voi peittää pressulla tai tummalla katekankaalla. Kasvit leikataan alas ja asetetaan peite kasvuston päälle. Peite estää uusien taimien nousemisen. Peitteen on hyvä olla paikoillaan useamman vuoden ajan ja senkin jälkeen aluetta on seurattava.

Jos jättiputkesta leikataan vain kukinto, niin se pyrkii kasvattamaan uuden kukinnon jopa maan tasalle. Ilman hyvää seurantaa esiintymästä on hankala päästä eroon.

Suurien esiintymiä voidaan joutua myrkyttämään. Myrkytyksen saa tehdä vain [kasvin-suojelututkinnon](#) suorittanut henkilö. Jättiputki leikataan n. 20 cm:n korkeudelta ja jäljelle jääviin kasvinosiin ja varren onttoon putkeen ruiskutetaan ainetta. Torjunta-ainetta kuuluu vähemmän ja torjunta kohdistuu vain torjuttavaan kasviin. Glyfosaattipohjaisille torjunta-aineille on EU:ssa myyntilupa vuoteen 2022 saakka. Myrkytyksen jälkeen aluetta on tarkkailtava säännöllisesti. Uudet taimet kaivetaan ylös vielä pieninä.

Useimpien glyfosaattivalmisteiden käyttöohjeissa on valmisteen käyttö pohjavesialueilla rajoitettu pesäkekäsittelyyn. Suoja-alue vesistöihin on 3 metriä. Käytettäessä torjunta-aineita lasten leikkipaikkojen lähellä on noudatettava erityistä varovaisuutta. Torjunta tehdään tyynellä säällä, jolloin aineiden teho on parhaimmillaan eikä torjunta-aine leviä tuulen mukana. Kemiallisesti käsiteltävä alue varoikoineen on aina merkittävä maastoon. Valmistajan antamia laimennus- ja käyttöohjeita on noudatettava.

Kasvijäte pakataan suljettuun jätessäkkiin ja hävitetään sekajätteenä.

3.2 Jättipalsami

Kukinta: kesä-lokakuu

Jättipalsami on luokiteltu haitalliseksi vieraslajiksi koko EU:n alueella. Jättipalsami on yksivuotinen ja leviää siemenistä. Yksi yksilö tuottaa jopa 4000 siementä. Laji leviää tehokkaasti kosteilla paikoilla jokien ja purojen varsilla. Korkeutta kasvulla voi olla kasvupaikasta riippuen jopa kolme metriä. Jättipalsami kasvaa tiiviiksi kasvustoksi ja valtaa tilaa kotoperäisiltä kasvilajeilta. Jättipalsamin juuret ovat lyhyet, joten jokien ja purojen varsilla kasvaessaan se ei sido maa-ainesta samalla tavalla kuin omat luonnonkasvimme. Maa-aines voi päätyä vesistöihin ja aiheuttaa esimerkiksi haittaa uhanalaisen taimenen kutusoraikoille.



Euroopan komission rahoittaman DAISIE-tietokannan mukaan jättipalsami on Euroopan 100 pahimman vieraslajin joukossa.

Torjuntatapoja

- niitto
- kitkeminen

Niittäessä ja kitettäessä ennen kukinnan muodostumista kasvijätteen voi tampata tiiviiksi kasaksi torjuntapaikalle. Kukinta aikaan torjuttaessa kasvijäte tulee säkittää ja toimittaa sekajätteenä jätteenkäsittelyalueelle. Kasvijätteen voi myös mädättää pussissa tai polttaa niillä alueilla, joilla risujen polttaminen omatoimisesti on paikallisten jätehuolto- tai ympäristönsuojelumääräysten mukaan sallittua. Pienet määrät voi laittaa normaaliin sekajäteastiaan.

On havaittu, että suurien ja tiheiden esiintymien niittäminen on hillinnyt kasvua sen verran, että seuraavana vuonna kitkeminen voi olla jo mielekäästä. Torjunta-alue olisi hyvä tarkistaa muutaman kerran kasvukaudessa, jotta torjunta olisi tehokkainta.

Haitallisten vieraslajien hallintasuunnitelman (v. 2018) mukaan jättipalsamin torjuntatoimet tulee keskittää luonnoltaan arvokkaimmille alueille: suojelualueille ja niiden läheisyyteen sekä erilaisille rannoille, kuten rantalehtoihin ja purojen ja jokien varsille. Jättipalsamin leviämisen estämiseen tulee kiinnittää erityistä huomiota siellä, missä laji on vielä vähälukuinen.

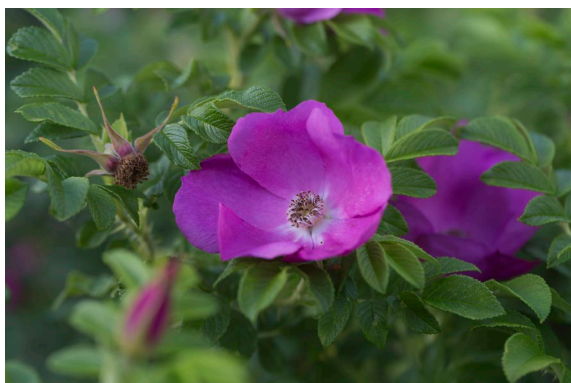
Suojavarusteiksi suositellaan ihon peittävää vaatekappausta, saappaita ja hanskoja.

Kurtturuusun *Rosa rugosa* –laji ja sen valkokukkainen muoto *Rosa rugosa f. alba* on luokiteltu kansallisesti haitalliseksi vieraslajiksi. Sen sijaan, kurtturuususta jalostetut tarhakurtturuusut eivät ole sääntelyn piirissä. Kurtturuusua ja sen valkokukkaista muotoa ei saa päästää ympäristöön eikä tuoda Suomeen EU:n ulkopuolelta eikä toisesta EU-maasta, saattaa markkinoille, välittää taikka myydä tai muuten luovuttaa.

Kurtturuusulla on yleensä vain viisi terälehteä. Tarhakurtturuusulla, joka ei ole haitallinen vieraslaji, kukka on kerrannainen. Kurtturuusun lehti on uurteinen ja sen piikit ovat eripituisia ja suoria. Pisimmillään piikki voi olla yhden cm:n pituinen. Kiulukat ovat nauriinmuotoiset ja keskeltä litistyneet.

Kurtturuusun kasvatusta on kiellettyä 1.6.2022 alkaen.

Kurtturuusu leviää hallitsemattomasti hiekkarantojen lisäksi myös teiden varsilla. Uusille kasvu- paikoille, se leviää pääasiassa lintujen mukana. Sekä kiulukat että siemenet kelluvat vedessä ja voivat siten veden mukana ajelehtia uusille paikoille. Muista ruusuista poiketen kurtturuusu on erittäin hyvin sopeutunut vesilevintään. Hiekkarannoilla kurtturuusu voi levitä tiheiksi läpipääsemättömiksi kasvustoiksi ja voi syrjäyttää täysin alkuperäisen merenrantalajiston.



Haitallisen kurtturuusun yksinkertainen kukinto.



Tarhakurtturuusun Hansa-lajikkeen kerrottu kukinto. Kasvi ei ole vieraslaji.

Euroopan komission rahoittaman DAISIE-tietokannan mukaan kurtturuusu on Euroopan 100 pahimman vieraslajin joukossa.

Torjuntatapoja

- kaivaminen
- näivettäminen

Kurturuusun torjuminen vaatii aikaa ja sitkeyttä. Pensas leikataan alas ja kaivetaan juurakko kokonaan pois maasta.

Näivettämisessä kaikki pensaan uudet vihreät versot katkaistaan. Ensimmäisenä vuonna katkomista tehdään 3-4 kertaa. Seuraavina vuosina 2-3 kertaa. 3-4 vuodessa pensas näivetty kokonaan hengiltä. Tässä tavassa hyvä puoli on, että myös juurakko kuolee.

Kurturuusun juurakon voi polttaa niillä alueilla, joilla risujen polttaminen omatoimisesti on paikallisten jätehuolto- tai ympäristönsuojelumääräysten mukaan sallittua tai toimittaa jätteenkäsittelyalueelle sekajätteenä. Maa-aineksia ei saa käyttää uusilla paikoilla.

Jätteenkäsittelyalueilla ei vielä vastaanoteta vieraslajeilla saastuneita maa-aineksia. Vieraslajiportaalista (www.vieraslajit.fi) löytyy ohjeita maa-aineksen mukana kulkeutuvien vieraslajien leviämisen ehkäisyyn (ohjeita kotipuutarhureille ja taloyhtiöille).

Kurturuusun poistaminen vaatii aina huolellista jälkihoitoa ja seurantaa.

Suojavarustusteiksi suositellaan ihon peittävää vaatetusta, saappaita ja paksuja ruusujen piikkien kestäviä hanskoja.



3.4 Tatarkasvit

Japanin-, sahalin- ja hörtsätatar on luokiteltu erittäin haitallisiksi vieraslajeiksi. Laji on ollut suosittu puutarhakasvi näyttävyyden, kestävyuden ja suuren kokonsa vuoksi. Tatarien varsi on ontto ja lehdet jopa 40 cm:n kokoisia. Tatarit kasvavat 2-5 metrisiksi, isolehtisiksi kasvustoiksi syrjäytäten kotoperäisiä kasveja. Tatar leviää juurien avulla ja juuret voivatkin olla jopa 20 metriä pitkiä. Tatar on vaikea hävitettävä koska pienikin juuren palanen riittää uuteen kasvuun. Juuren palaset kulkeutuvatkin maa-ainesten mukana ja puutarhajätteen mukana luontoon ja istutuksiin.



Euroopan komission rahoittaman DAISIE-tietokannan mukaan japanintatar on Euroopan 100 pahimman vieraslajin joukossa.

Torjuntatapoja

- leikkaaminen ja peittäminen

Tataren voi onnistua hävittämään leikkaamalla alas ja peittämällä tummalla pressulla tai katekankaalla. Alue tulee olla peitettynä 3-5 vuotta. Pelkkä tatarin kitkeminen ja alas leikkaaminen ei yleensä riitä, koska tatar kasvattaa nopeasti uuden kasvuston jopa juuren palasesta.

Suurien alueiden laiduntaminen on koettu hyväksi torjuntakeinoksi.

Juuria sisältävä maa-aines on hävitettävä, eikä sitä saa käyttää uusilla paikoilla. Jätteiden käsittelyalueilla ei vielä oteta vieraslajeilla saastuneita maa-aineksia. Vieraslajiportaalista (www.vieraslajit.fi) löytyy ohjeita maa-aineksen mukana kulkeutuvien vieraslajien ehkäisyyn (ohjeita kotipuutarhureille ja taloyhtiöille).

3.5 Etelänruttojuuri

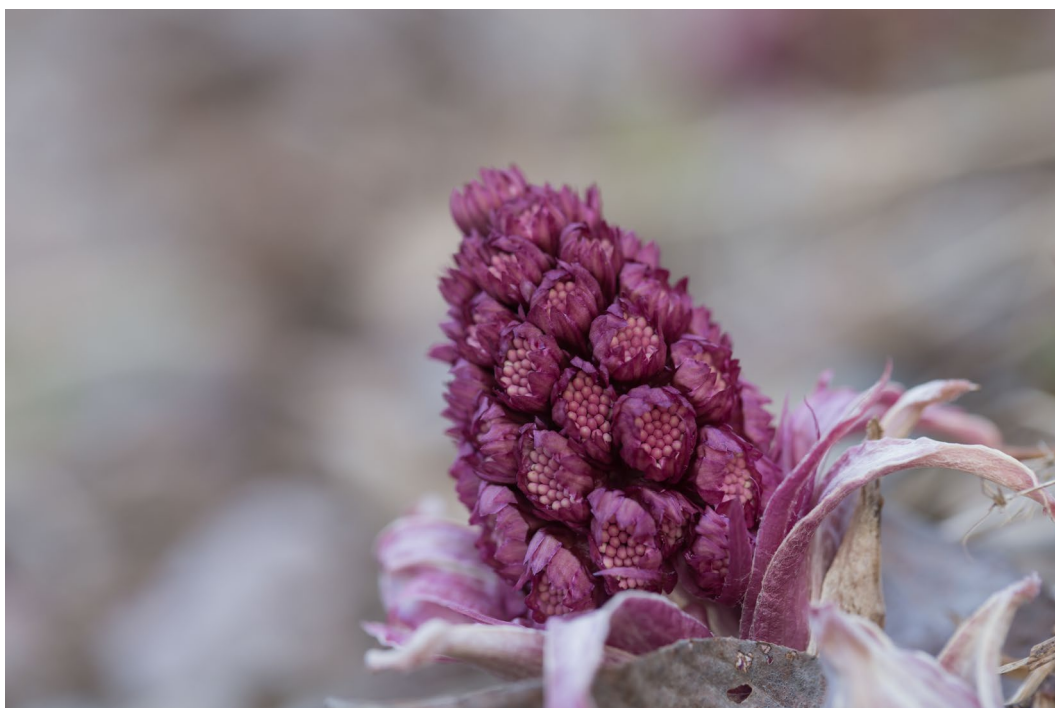
Kukinta: huhti-kesäkuu

Etelänruttojuuri on luokiteltu haitalliseksi vieraslajiksi, mutta se ei ole EU:n haitallisten vieraslajikasvien luettelossa eikä kansallisessa luettelossa. Keski-Uudenmaan ympäristökeskuksen alueella on useita havaintoja ympäristöön levinneestä etelänruttojuuresta. Torjuntatyöt kannattaa aloittaa siinä vaiheessa, kun esiintymä on vielä pieni.

Etelänruttojuuren punertavat kukintoversot nousevat loppukevästä. Kukintovaiheen lopussa lehdet alkavat kasvaa jatkaen kasvua jopa metrin levyisiksi. Lehdet peittävät laajana kasvustona alleen kaiken muun kasvillisuuden. Laji leviää kasvullisesti juuriensa avulla ja uuteen kasvustoon riittää vain pieni juuren palanen.

Ruttojuuri on tuotu alun perin koristekasviksi ja se onkin levinnyt luontoon puutarhajätteen ja maa-ainesten siirtojen mukana. Isot lehdet saattavat muistuttaa raparperin tai seittitakiaisen lehtiä.

Etelänruttojuurta saa kasvattaa puutarhassa, mutta leviäminen ympäristöön on estettävä. Etelänruttojuuren juuria sisältävää maa-ainesta ei saa siirtää uuteen paikkaan.



Torjuntatapoja

- kaivaminen
- peittäminen
- niitto

Ruttojuuret voi kaivaa yksitellen maasta, mutta juurien laajuuden vuoksi juuria jää usein maa-ainekseen. Kasvustoa on seurattava ja uudet taimet poistettava. Kasvuston hävittäminen kaivamalla voi vaatia useamman vuoden työn, koska uusia taimia nousee maahan jääneistä juurien palasista.

Kasvuston peittäminen on koettu hyväksi keinoksi torjua ruttojuurta. Ruttojuuri leikataan alas ja peitetään pressulla tai tummalla katekankaalla. Peitteen annetaan olla paikoillaan 3-4 vuotta. Toimivaksi torjuntatavaksi on koettu myös kitkemisen ja katekankaan yhdistäminen. Kitkennän jälkeen katekangas on pidetty kasvuston päällä yhden kasvukauden ajan.

Laajalle alueelle levinneet kasvustot voi niittää, mutta niittämistä on tehtävä useasti kasvukauden aikana monen vuoden ajan.

Kasvijätteen voi polttaa niillä alueilla, joilla risujen polttaminen omatoimisesti on paikallisten jätehuolto- tai ympäristönsuojelumääräysten mukaan sallittua. Kasvijätteen voi myös toimittaa jätteidenkäsittelyalueelle sekajätteenä. Pienet määrät kasvijätettä voi hävittää kotitalouden sekajätteen mukana. Maa-aines, joka sisältää juuristoa, ei saa käyttää uudelleen tai siirtää uusille paikoille. Jätteiden käsittelyalueilla ei vielä oteta vieraslajeilla saastuneita maa-aineksia. Vieraslajiportaalista (www.vieraslajit.fi) löytyy ohjeita maa-aineksen mukana kulkeutuvien vieraslajien ehkäisyyn (ohjeita kotipuutarhuille ja taloyhtiöille).



3.6 Lupiini

Kukinta: kesä-syyskuu

Komealupiini on luokiteltu *kansallisesti haitalliseksi vieraslajiksi*. Lupiini on monivuotinen hernekasvi. Terttumaisen kukinnan väri voi olla valkoinen, vaaleanpunainen tai sininen. Lupiini sitoo ilmakehän tyypeä käyttöönsä ja tämän takia selviytyy vähäravinteisilla kasvupaikoilla. Lupiinia kasvaa nykyään koko maassa aivan pohjoisinta Lappia lukuun ottamatta. Lupiini on levinnyt luontoon puutarhoista sekä tienvarsiniittojen kautta. Lupiinin leviäminen herkille kasvupaikoille, kuten luonnonsuojelualueille, tulisi estää.



Lupiini vaikuttaa paikallisiin päiväperhospopulaatioihin, koska se ei kelpaa toukille eikä aikuisille ravintokasviksi.

Torjuntatapoja

- kaivaminen
- niitto

Jos esiintymä on harvalukuinen kannattaa kasvit kaivaa juurineen ylös maasta. Torjunta tulee toistaa aina uusien taimien noustua. Lupiinin siemenpankki kestää itämiskykyisenä vuosia, joten torjuntatyötä on jatkettava sinnikkäästi. Torjunta on syytä tehdä ennen siementen kypsymistä.

Suurilla aloilla torjuttaessa ei välttämättä ole muuta keinoa kuin niittää kasvusto. Niittämistä suositellaan tehtäväksi ensimmäisen kerran ennen kukintaa. Kukinnan jälkeen niitetään muutamana kerran kasvukaudessa. Niittojäte tulee haravoida alueelta, jotta maaperä ei rehevöityisi lisää. Niittoa jatketaan vuosittain.

Lupiinin torjunnassa voi kokeilla kasvuston peittämistä tummalla pressulla tai katekankaalla. Katekangas on pidettävä paikoillaan useampi vuosi ja senkin jälkeen aluetta tulee seurata.

Kasvijätteen voi kerätä tiiviiksi kasaksi ja peittää vielä pressulla, jos haluaa varmistua kasvien kuihtumisesta. Kasvin vihreät osat voi myös kompostoida.

3.7 Espanjansiruetana

Espanjansiruetana kasvaa 7-14 senttimetrin pituiseksi ja väritys voi vaihdella tummasta vaaleaan. Useimmiten laji on väritykseltään oranssinruskeita. Espanjansiruetanan hengitysaukko sijaitsee lähellä kilven etuosaa ja jalan sivussa on mustia pystyviivoja. Espanjansiruetana on keksineuvoinen: yksilö voi toimia sekä naarana että koiraana ja munia 200-300 munaa. Muninnan laukaisee sadekuuro. Espanjansiruetana tekee tuhoja puutarhoissa ja levittää limansa avulla bakteereita. Espanjansiruetanat syövät myös raatoja ja kuolleita lajitovereitaan. Laji leviää puutarhatuotteiden juuripaakkujen välityksellä sekä maansiirroissa paikasta toiseen. Nuoret etanat sekä munat talvehtivat. Espanjansiruetana kuuluu kansallisesti haitallisiin vieraslajeihin.



Haitallinen espanjansiruetana



Vaaraton ukkoetana

Torjuntatapoja

- Kerääminen

Espanjansiruetanat olisi hyvä hävittää heti keväällä. Etanat kerätään ja katkaistaan tai pudotetaan kiehuvaan veteen. Raatoja ei saa jättää maahan tai kompostoida, koska ne ovat ravintoa eläville lajitovereille. Raadot tulee hävittää sekajätteenä.

Laajojen tuhoalueiden maa-aines kuoritaan 10 cm:n syvyydeltä. Kuorittu maa-aines läjitetään tai haudataan ja peitetään 0,5 metrin puhtaalla maa-aineskerroksella.

Espanjansiruetanan esiintymäalue kannattaa pitää kasvillisuudesta matalana ja mahdolliset piilo- ja talvehtimispaikat, kuten risukasat, siistiä pois.

Espanjansiruetanaa kannattaa torjua koko esiintymisalueella samanaikaisesti. Esiintymäalueelta ei saa kuljettaa tai levittää muualle maa-aineksia, kasveja tai lehtikasvoja.

Keski-Uudenmaan ympäristökeskus suosittelee etanaroksia pahimmille esiintymisalueille.

4. Muut tarkkailtavat ja haitalliset vieraskasvilajit

Keski-Uudenmaan ympäristökeskuksen toiminta-alueella muita tarkkailtavia ja haitallisia vieraskasvilajeja on mm. karhunköynnös, rohtoraunioyrtti, viitapihlaja-angervo, pajuangervo, Isotuomipihlaja, terttuselja, iso- ja kanadanpiisku sekä pensaskanukka. Lajit ovat levinneet luontoon puutarhajätteen mukana. Viitapihlaja-angervo, pajuangervo ja pensaskanukka voi kasvattaa laajan, läpipääsemättömän kasvuston. Herkillä alueilla ja luonnonsuojelualueilla havaitut vieraskasvilajit tulisi poistaa jo varhaisessa vaiheessa, sillä laajalle levinneitä kasvustoja on hankala hävittää. Isotuomipihlajaa ja terttuseljaa tulee poistaa metsästä metsänhoitotöiden yhteydessä. Muita edellä mainittuja lajeja poistettaessa kasvi kaivetaan maasta juurineen. Maa-aineksia, jotka sisältävät juuria tai siemeniä ei saa siirtää uuteen paikkaan.



Keltamajavankaali on luokiteltu haitalliseksi vieraslajiksi koko EU:n alueella. Lajia ei saa päästää ympäristöön eikä tuoda EU:n alueelle, pitää hallussa, kasvattaa, kuljettaa, saattaa markkinoille, välittää taikka myydä tai muuten luovuttaa.



Keltamajavankaali on Suomessa vielä kohtalaisen vähälukuinen. Ympäristökeskuksen toiminta-alueella ei ole vielä tehty havaintoja lajista.

Keltamajavankaali on monivuotinen ja suuri-kokoinen vehkakasvi, joka kukkii toukokuussa ennen lehtien puhkeamista. Laji viihtyy kosteilla kasvupaikoilla ja kestää hyvin pakkasta. Lehdet voivat kasvaa metrin pituisiksi ja peittää alleen muun kasvillisuuden.

Keltamajavankaali on hävitettävä luonnosta kitkemällä. Nuoremmat yksilöt saa kitkettyä käsin, mutta vanhempien yksilöiden juuret ovat tiukemmin maassa kiinni ja hävittämiseen tarvitaan työkaluja. Suomen luonnonsuojeluliiton koordinoima VieKas LIFE –hanke poistaa keltamajavankaali esiintymiä maaomistajien avustuksella. Hankkeesta lisää <https://viekas.laji.fi/>

5. Puutarhajäte luonnossa

Luontoon levinneet vieraslajikasvit ovat peräisin useimmiten luontoon viedystä puutarhajättestä tai tontilta, jossa puutarhajäte on väärin käsitelty. Jopa pieni juuren palanen voi luontoon päästessään kasvattaa nopeasti laajenevan kasvuston. Tärkein keino ennaltaehkäistä vieraslajien leviämistä on käsitellä puutarhajäte oikein. Haitallisten vieraskasvilajien kompostointi ei aina hävitä juuria tai vieraslajien siemeniä. Mikäli kompostointia harrastetaan, vieraslajit tulisi mädättää ennen kompostiin sijoittamista ja kompostoinnissa tulisi käyttää suljettua kompostia.

Haitallisia vieraslajeja sisältävän kasvijätteen voi laittaa jätessäkkeihin ja viedä suljettuna jäteasemalle sekajätteenä, jolloin se poltetaan. Kiertokapula vastaanottaa suurempia määriä vieraslajeja Puolmatkan jätteidenkäsittelyalueella Järvenpäässä. Ilmoita vaakatoimistolle tuovasi vieraslajeja, jotta sinut ohjataan oikeaan paikkaan. Jätteen voi polttaa niillä alueilla, joilla risujen polttaminen omatoimisesti on paikallisten jätehuolto- tai ympäristönsuojelumääräysten mukaan sallittua.



Jätelakiin (646/2011) sisältyy roskaamiskielto. Lain mukaan ympäristöön ei saa jättää jätettä, hylättyä konetta, laitetta, ajoneuvoa, alusta tai muuta esinettä. Lain mukaan ympäristöön ei myöskään saa päästää ainetta siten, että siitä voi aiheutua epäsiisyyttä, maiseman rumentumista, viihtyisyyden vähentymistä, ihmisen tai eläimen loukkaantumisen vaaraa tai muuta niihin rinnastettavaan vaaraa tai haittaa.

Risujen tai puutarhajätteen kasaaminen yleisille alueille, kuten puistoihin ja metsiin on roskaamista. Puutarhajätteen poltto taajama-alueella on jätehuoltomääräysten mukaan kielletty. Taajaan rakennetun alueen ulkopuolella saa polttaa vähäisiä määriä risuja, oksia ja olkia. Poltosta ei saa kuitenkaan aiheutua haittaa naapureille tai ympäristölle. Ensisijaisesti puutarhajätteen käsittelyksi suositellaan kompostointia.

Lähdeluettelo

Hallintasuunnitelma II haitallisten vieraslajien torjumiseksi (hyväksytty 23.5.2019):

<https://mmm.fi/documents/1410837/13738888/Vieraslajit+hallintasuunnitelma+2019+FI+t%C3%A4ydennys.pdf/b1717ad9-c71a-b211-ef28-10b188ca90b8/Vieraslajit+hallintasuunnitelma+2019+FI+t%C3%A4ydennys.pdf>

Jauni, Miia ja Seppälä Markus (2017): Kotipihan valtaajat – Opas haitallisten vieraslajien torjuntaan. Into kustannus Oy

Kansallinen vieraslajistrategia: <https://mmm.fi/documents/1410837/1801192/Kansallinen+vieraslajistrategia/4b9af08c-8150-4adb-ade1-8fabdc4cd6ed>

Kiertokapula: <https://www.kiertokapula.fi/jatelajit/vieraslajit/>

Kurtturuusu – miten tunnistan ja torjun?: https://www.vieraslajit.fi/sites/default/files/Vieraslajineuvottelukunta%20kurtturuusu%20tiedote_2019.pdf

Laki vieraslajeista aiheutuvien riskien hallinnasta 1709/2015: <http://finlex.fi/fi/laki/alkup/2015/20151709>

Lehtiniemi Maiju, Nummi Petri ja Leppäkoski Erkki (2016): Jättiputkesta citykaniin -Vieraslajit Suomessa. Docendo Oy

Luontoportti: <http://www.luontoportti.com/suomi/fi/>

Luontoturva Ky: <https://www.luontoturva.fi/>

Maa-aineksen mukana kulkeutuvien vieraslajien leviämisen ehkäisy – Ohjeita kotipuu-tarhureille ja taloyhtiöille: https://vieraslajit.fi/sites/default/files/Vieraslajineuvottelukunta%20Maa-aineksen%20siirto%20ohjeistus%2020.8.2019%20valmis_0.pdf#overlay-context=fi/ohjeita-ja-oppaita

Suomen lajitietokeskus: <https://laji.fi/>

Suomen Luonnonsuojeluliitto VieKas LIFE hanke: <https://www.sll.fi/mita-me-teemme/luonnonhoito/viekas-life/>

Tukes kasvinsuojeluaineet: <https://kasvinsuojeluaineet.tukes.fi/>

Valtioneuvoston asetus vieraslajeista aiheutuvien riskien hallinnasta (704/2019): <https://www.finlex.fi/fi/laki/alkup/2019/20190704>

Vieraslajikysely: <https://app.maptionnaire.com/fi/6286/>

Vieraslajiportaali: <https://www.vieraslajit.fi/fi>

Liite 1 Haitallisten vieraskasvilajien luettelo

Haitalliset kasvilajit (EU:n komission täytäntöönpanoasetus 13.7.2016)

arabiansulkahirssi (*Pennisetum setaceum* (Forssk.) Morrone) (lisätty luetteloon 2.8.2017)
armenianjättiputki (*Heracleum sosnowskyi* Mandenova)
jättipalsami (*Impatiens glandulifera* Royle) (lisätty luetteloon 2.8.2017)
kaukasianjättiputki (*Heracleum mantegazzianum* Sommier & Levier) (lisätty luetteloon 2.8.2017)
mesisilkkiyrtti (*Asclepias syriaca* L.) (lisätty luetteloon 2.8.2017) (lisätty luetteloon 2.8.2017)
peittolapaheinä (*Microstegium vimineum* (Trin.) A. Camus) (lisätty luetteloon 2.8.2017)
persianjättiputki (*Heracleum persicum* Fischer)
piinahelmikki (*Parthenium hysterophorus* L.)
pilvisutilatva (*Baccharis halimifolia* L.)
purppurakudzu (*Pueraria montana* (Lour.) Merr. var. *lobata* (Willd.) (*Pueraria lobata* (Willd.) Ohwi)) [kudzupapu]
raastotatar (*Persicaria perfoliata* (L.) H. Gross (*Polygonum perfoliatum* L.))
värigunnera (*Gunnera tinctoria* (Molina) Mirb.) (lisätty luetteloon 2.8.2017)

vesikasvit:

afrikanvesihäntä (*Lagarosiphon major* (Ridley) Moss)
isoärviä (*Myriophyllum aquaticum* (Vell.) Verdc.)
kampaärviä (*Myriophyllum heterophyllum* Michx.) (lisätty luetteloon 2.8.2017)
karheaviuhkalehti (*Cabomba caroliniana* Gray)
kellusvesihyasintti (*Eichhornia crassipes* (Martius) Solms)
keltamajavankaali (*Lysichiton americanus* Hultén & St. John)
kiekuravesirutto (*Elodea nuttallii* (Planch.) H. St. John)) (lisätty luetteloon 2.8.2017)
lauttarusolehti (*Ludwigia grandiflora* (Michx.) Greuter & Burdet)
loikorusolehti (*Ludwigia peploides* (Kunth) P.H. Raven)
sumasammakonputki (*Hydrocotyle ranunculoides* L. f.) [leinikinputki, kelluva penni]
vesikajalehti (*Alternanthera philoxeroides* (Mart.) Griseb.) (lisätty luetteloon 2.8.2017)

Haitalliset kasvilajit (valtioneuvoston vieraslajiasetus 1.6.2019)

alaskanlupiini (*Lupinus nootkatensis*)
hamppuvillakko (*Jacobaea cannabifolia*)
tarhatatar (*Reynoutria x bohemica*)
japanintatar (*Reynoutria japonica*)
sahalinintatar (*Reynoutria sachalinensis*)
kanadanvesirutto (*Elodea canadensis*)
komealupiini (*Lupinus polyphyllus*)
kurturuusu (*Rosa rugosa*, ml. *Rosa rugosa* f. *alba*)
lännenpalsami (*Impatiens capensis*)



Keski-Uudenmaan
YMPÄRISTÖKESKUS