



# KLAUKKALAN OSAYLEISKAAVA-ALUEEN PIENVEDET

Pekka Routasuo

30.9.2015

# KLAUKKALAN OSAYLEISKAAVA-ALUEEN PIENVEDET

## Sisällys

1 Johdanto .....	3
2 Työn toteuttaminen .....	3
3 Tulokset .....	4
3.1 Osayleiskaavan luontoselvityksessä todetut pienvedet.....	4
3.2 Vuonna 2015 inventoidut pienvedet .....	8
4 Lähdeviite .....	12

**Kansi:** Huhdanmäen lampi.

**Pohjakartat** © Maanmittauslaitos.

**Valokuvat** © Pekka Routasuo.

## 1 JOHDANTO

---

Keski-Uudenmaan ympäristölautakunta on antanut 9.6.2015 Nurmijärven kunnalle lausunnon Klaukkalan osayleiskaavaehdotuksesta. Lausunnossa ympäristölautakunta esittää tehtäväksi täydennyksiä mm. pienvesikohteiden osalta.

Nurmijärven kunta tilasi kesällä 2015 Ympäristösuunnittelu Enviro Oy:ltä työn, johon kuului osayleiskaavan luontoselvityksessä todettujen vesilain 2 luvun 11 §:n mukaisten kohteiden tarkempi rajaaminen kartalle. Lisäksi maastossa inventoitiin neljä Keski-Uudenmaan ympäristölautakunnan lausunnossa mainittua kohdetta ja arvioitiin niiden luonnontila.

Maastotöistä ja raportoinnista vastasi biologi, LuK Pekka Routasuo.

## 2 TYÖN TOTEUTTAMINEN

---

Klaukkalan osayleiskaavan luontoselvityksessä (Ympäristösuunnittelu Enviro Oy 2012) todetut vesilain 2 luvun 11 §:n mukaiset pienvesikohteet rajattiin peruskartan, ilmakuviin ja aiempien maastomuistiinpanojen perusteella pääsääntöisesti ilman maastokäyntiä. Ilmakuviin perusteella avohakkuualueilla sijaitsevia noroja ei käyty tarkistamassa. Lisäksi osayleiskaavan alueella on todennäköisesti useita vesilain mukaisia noroja, joita ei ole merkitty peruskarttaan.

Osayleiskaavan luontoselvityksen maastotöissä ei rajattu erikseen vesilain 2 luvun 11 §:n mukaisia noroja, mikäli niihin ei liittynyt muita erityisiä luontoarvoja, esim. arvokasta lehtokasvillisuutta tai liito-oravan elinalueita. Tässä työssä ko. norot on rajattu tarkemmin kartalle.

Keski-Uudenmaan ympäristölautakunnan lausunnossa mainittiin seuraavat neljä pienvesikohdetta:

- Valkjärveen laskeva Lähtelänoja.
- Lepsämänjokeen laskevat purot luontoselvityksen (Ympäristösuunnittelu Enviro Oy 2012) osa-alueella 5 luontokohteen 12 pohjoispuolella.
- Lepsämänjokeen laskevat purot luontoselvityksen (Ympäristösuunnittelu Enviro Oy 2012) osa-alueella 6 liito-oravakohteen 23 eteläpuolella.
- Luhtajokeen laskeva puro luontoselvityksen (Ympäristösuunnittelu Enviro Oy 2012) osa-alueella 2 liito-oravakohteen 7 kohdalla.

Mainitut neljä puroa inventoitiin maastossa 18.8.2015. Purojen varret käveltiin läpi ja samalla havainnoitiin kohteiden kasvilajistoa, luonnonoloja sekä purojen luonnontilaa. Maastossa tehtiin tarvittavat muistiinpanot ja otettiin kohteista valokuvia.

## 3 TULOKSET

### 3.1 Osayleiskaavan luontoselvityksessä todetut pienvedet

Klaukkalan osayleiskaavan alueella todettiin vuoden 2012 luontoselvityksessä (Ympäristösuunnittelu Enviro Oy 2012) kuusi vesilain 2 luvun 11 §:n mukaista luonnontilaista tai luonnontilaisen kaltaista noroa tai lampea (kuva 44). Ne sijaitsevat osayleiskaava-alueen itäosassa. Kaikki todetut pienvesikohteet sisältyvät joko luontoselvityksen arvokkaiden luontokohteiden tai liito-oravakohteiden rajauksiin.

Jäljempänä käytetty osa-alueiden sekä luonto- ja liito-oravakohteiden numerointi on sama kuin osayleiskaavan luontoselvityksessä (Ympäristösuunnittelu Enviro Oy 2012) käytetty numerointi.

#### Harjulanrannan noro (osa-alue 1) (kuva 1)

Luonnontilaisessa ja melko jyrkästi viettävässä uomassa virtaava noro. Uoman reunoilla on lehtomaisen kankaan metsää. Varttuneessa puustossa on paljon haa-  
poja ja kuusia.

*Kohde täyttää vesilain 2 luvun 11 §:n kriteerit.*

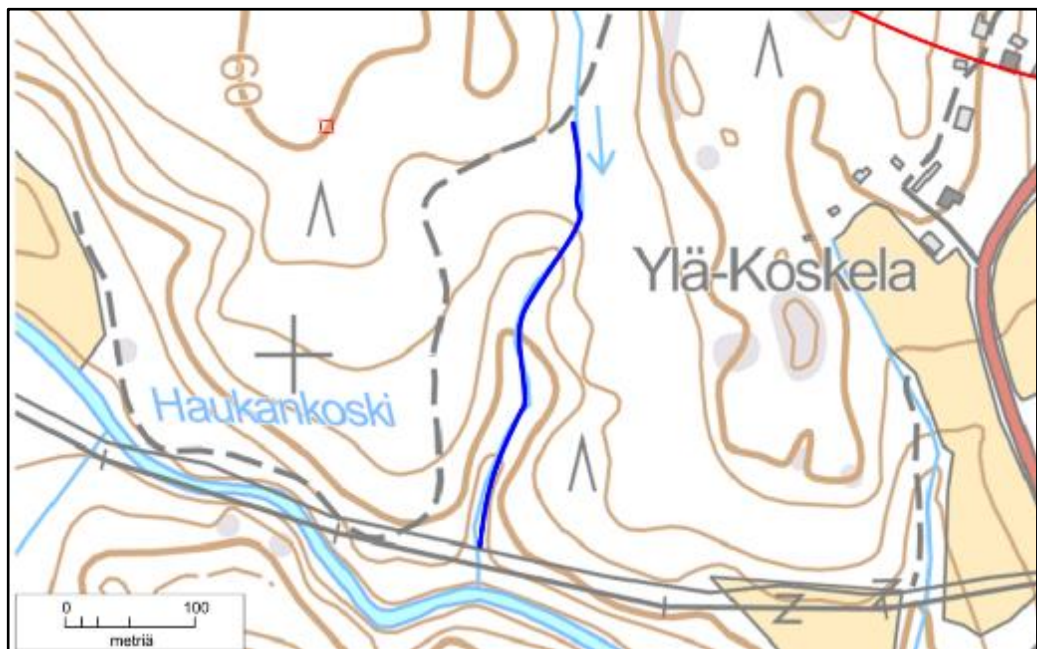


**Kuva 1.** Harjulanrannan noro on merkitty tumman sinisellä viivalla.

### Äijänniitun noro (osa-alue 3) (kuva 2)

Paikoin jyrkkärinteisessä notkossa virtaava noro. Uoman ympäristössä on puustoltaan varttunutta ja kuusivaltaista lehtomaisen kankaan sekametsää. Metsässä on runsaasti lahopuita sekä mm. useita kolohaapoja.

*Kohde täyttää kuvaan 2 merkityltä osalta vesilain 2 luvun 11 §:n kriteerit.*



**Kuva 2.** Äijänniitun noro on merkitty tumman sinisellä viivalla.

### Pietarinmäen noro (osa-alue 4) (kuva 3)

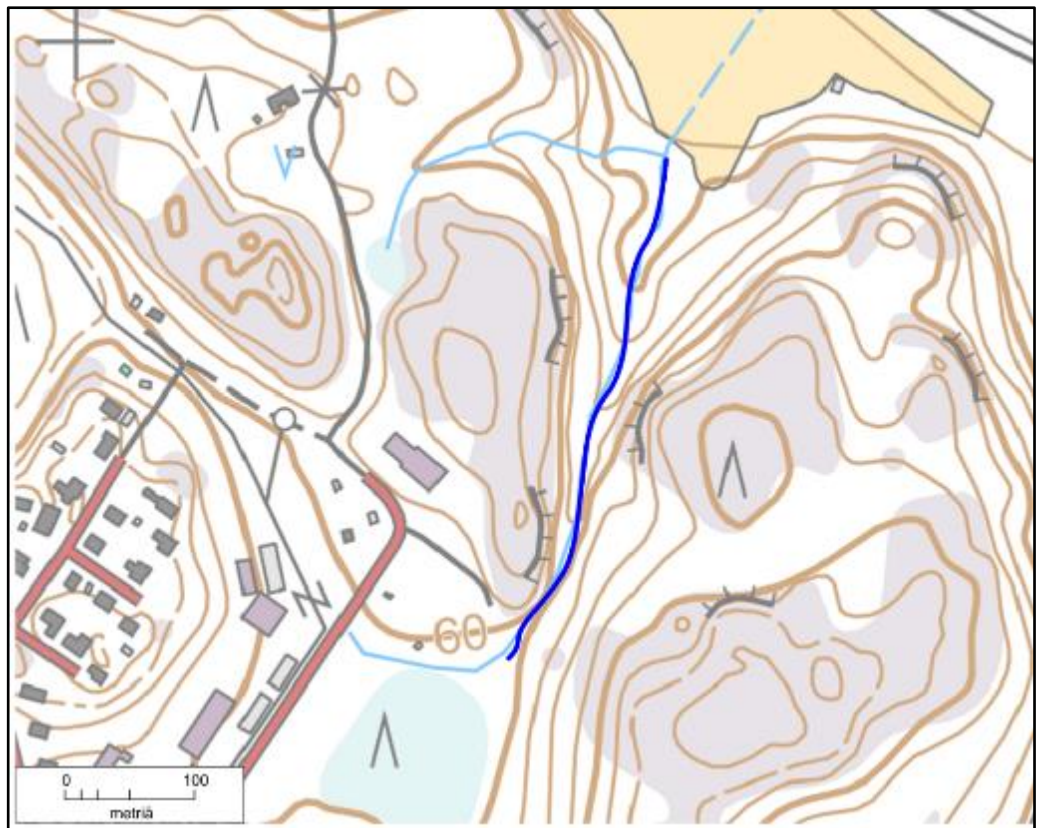
Pääosin luonnontilaisessa uomassa virtaava noro, joka on syöpynyt syvälle maaperään. Uomaa ympäröi tuoreen lehdon kasvillisuus. Puusto on aikanaan hakattu. Nykyisin uoman reunamilla kasvaa lähinnä harmaaleppää ja tuomea sekä paikoin nuoria metsälehmäksiä. Kenttäkerroksessa kasvaa monin paikoin kotkansiipeä.

*Kohde täyttää kuvaan 3 rajatulta osalta vesilain 2 luvun 11 §:n kriteerit.*

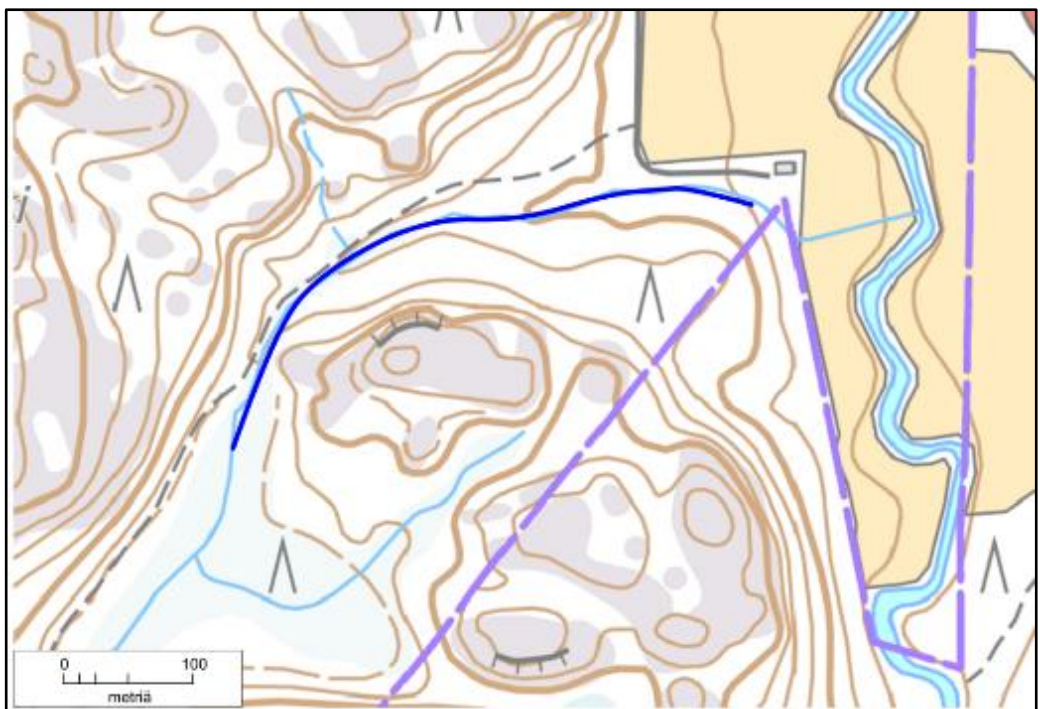
### Palomäen itäpuolinen noro (osa-alue 5) (kuva 4)

Pääosin luonnontilaisessa uomassa virtaava noro sijoittuu suurimmaksi osaksi Palomäen pähkinästäön luonnonsuojelualueelle (YSA204070). Noro virtaa osan matkaa metsäautotien vierellä. Uomaa ympäröivä puusto on pääosin melko nuorta.

*Kohde täyttää kuvaan 4 rajatulta osalta vesilain 2 luvun 11 §:n kriteerit.*



**Kuva 3.** Pietarinmäen noro on merkitty tumman sinisellä viivalla.

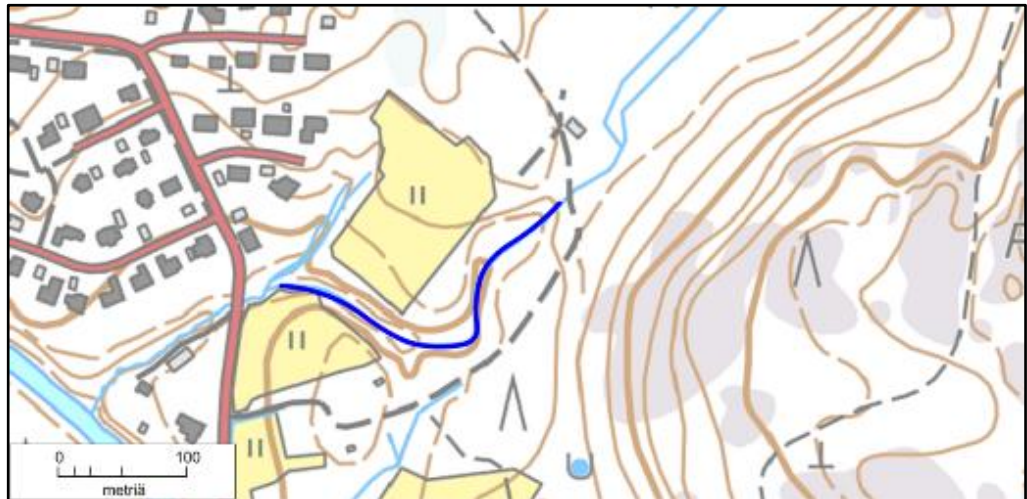


**Kuva 4.** Palomäen itäpuolinen noro on merkitty tumman sinisellä viivalla.

**Palomäen länsipuolinen noro (osa-alue 5) (kuva 5)**

Luonnonuomassa virtaavan noron varrella on puustoltaan varttunutta lehtomaisen kankaan kuusikkoa. Kohteella kasvaa useita kookkaita haapoja ja tervaleppiä, joissa on myös kolopuita.

*Kohde täyttää kuvaan 5 rajatulta osalta vesilain 2 luvun 11 §:n kriteerit.*

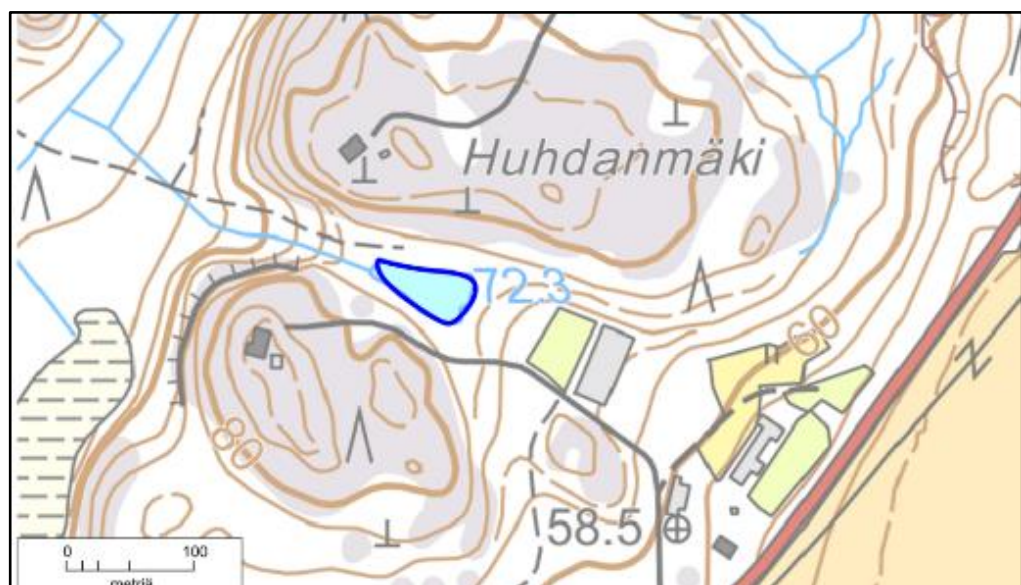


**Kuva 5.** Palomäen länsipuolinen noro on merkitty tumman sinisellä viivalla.

**Huhdanmäen lampi (osa-alue 6) (kuva 6)**

Pieni kallioiden välissä oleva rannoilta soistunut lampi. Rantavyöhykkeellä valtalajina oli pullosara ja avovesialueella pohjanlumme.

*Kohde täyttää kuvaan 6 rajatulta osalta vesilain 2 luvun 11 §:n kriteerit.*



**Kuva 6.** Huhdanmäen lampi on rajattu tumman sinisellä viivalla.

### 3.2 Vuonna 2015 inventoidut pienvedet

Vuonna 2015 inventoitiin maastossa neljä Keski-Uudenmaan ympäristölautakunnan lausunnossa mainittua kohdetta. Osa-alueumerointi viittaa Klaukkalan osayleiskaavan luontoselvitykseen (Ympäristösuunnittelu Enviro Oy 2012).

#### Lepsämänjoen sivupuro I (osa-alue 5) (kuva 8)

Luonnontilaisessa uomassa virtaavaa noroa (kuva 7) ympäröi pääasiassa hyvin nuori puusto: koivua, kuusta ja harmaaleppää. Eteläosassa uoma on loivarinteinen ja sen reunoilla kasvaa mm. korpikaislaa, mesiangervoa, rönsyleinikkiä, luhtalemikkiä ja nokkosta. Ylempänä rinteellä tavataan mm. mäkilehtolustetta, metsäkastikkaa, jänönsalaattia ja sinivuokkoa.

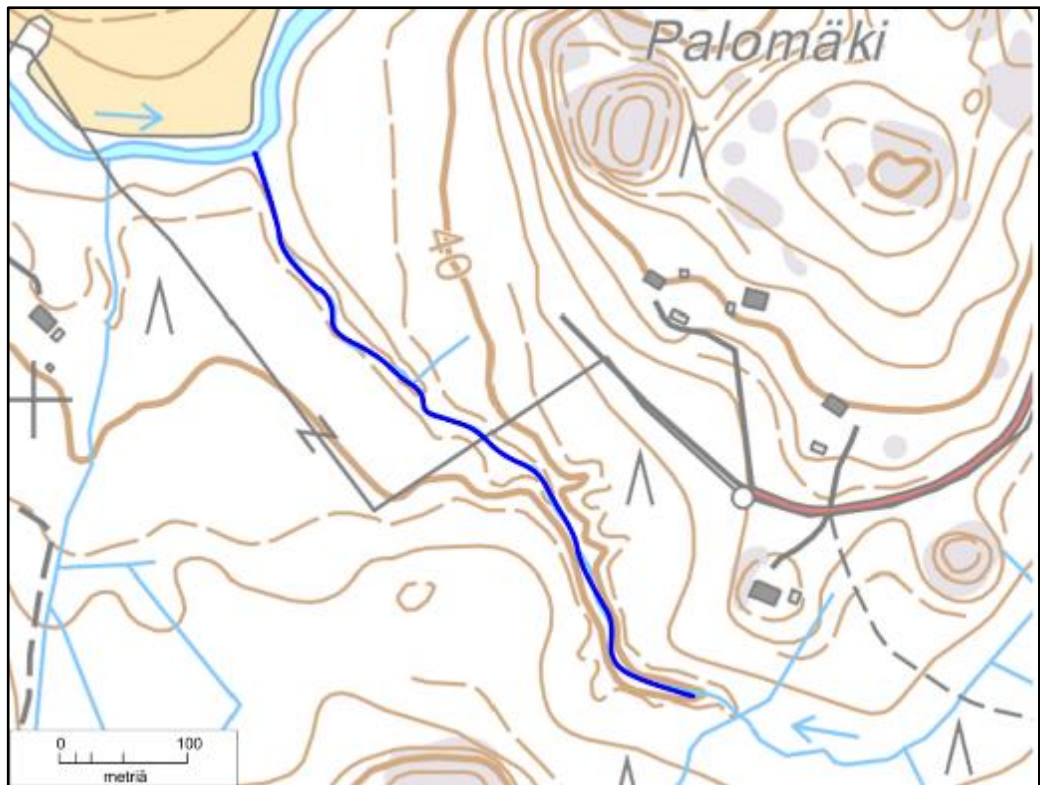
Uoman ylittävän sähkölinjan kohdalle on kaivettu noin aarin kokoinen lammikko. Sähkölinjan pohjoispuolella noro on jyrkempireunainen ja se on syöpynyt saviseen maahan noin puolen metrin syvyiseksi uomaksi. Reunustava puusto on tiheämpää: nuorta haapaa, harmaaleppää, koivua ja kuusta. Uoman varrella kasvaa mm. korpikaislaa, nokkosta ja ranta-alpia sekä ylempänä rinteellä mm. metsäkastikkaa ja vuohenputkea. Uoma oli pääosin kuiva, paikoin oli seisovaa vettä.

*Kohde täyttää kuvan 8 rajatulta osalta vesilain 2 luvun 11 §:n kriteerit.*



**Kuva 7.** Lepsämänjoen sivupuro I:n uomaa osa-alueella 5. Taustalla Lepsämänjoki.





**Kuva 8.** Lepsämänsivupuro I osa-alueella 5 on merkitty tumman sinisellä viivalla.

### Lepsämänsivupuro II (osa-alue 6) (kuva 10)

Luonnontilaisessa uomassa virtaavan noron (kuva 9) ympäristössä kasvaa karttaan merkityn ajouran itäpuolella tiheää nuorta kuusikkoa ja koivikkoa sekä kuusitaimikkoo. Uoman varrella tavataan mm. korpikaislaa, metsä- ja viitakastikkaa sekä mesiangervoa.

Ajouran länsipuolella uomaa ympäröi tiheä tuomipensaikko ja nuori harmaalepikko. Uoman reunoilla kasvaa mesiangervoa, koiranvehnää, vuohenputkea ja lehtokuusamaa. Uoma on syöpynyt 0,5–1 metrin syvyiseksi.

*Kohde täyttää kuvan 10 rajatulta osalta vesilain 2 luvun 11 §:n kriteerit. Rajauksen itäpuolella uoma sijaitsee avohakkuulla ja se on perattu. Uoma oli pääosin kuiva, paikoin oli seisovaa vettä.*



**Kuva 9.** Lepsämänjoen sivupuro II:n kasvillisuutta osa-alueella 6.



**Kuva 10.** Lepsämänjoen sivupuro II osa-alueella 6 on merkitty tumman sinisellä viivalla.

#### **Luhtajoen sivupuro (osa-alue 2) (kuva 12)**

Luhtajoen sivupuron itäosassa uomaa ympäröi niitty, jossa kasvaa mm. mesiangervoa, korpikaislaa, vuohen- ja koiranputkea sekä nurmipuntarpäätä. Niittyä reuustaa nuori koivikko.

Purojen risteyskohdan länsipuolella on tiheää tuomipensaikkaa ja nuorta harmaalepikkoa. Uoman varrella kasvaa hiirenporrasta, mesiangervoa, korpikaislaa, rön-syleinikkiä, rentukkaa ja luhtalitukkaa. Ylempänä rinteellä on lehtomaisen kankaan sekametsää, jonka puusto on varttuvaa ja kuusivaltaista. Kenttäkerroksessa kasvaa mm. metsäkastikkaa, vadelmaa, käenkaalia sekä mustakonnanmarjaa.

Sähkölinjan länsipuolella uoma on paikoin kivikkoinen ja sen varrella kasvaa mm. lehtopalsamia ja nokkosta. Puron ja Luhtajoen yhtymäkohdassa on aluskasvillisuutena nokkosta, mesiangervoa ja ranta-alpia. Puustona on nuorta haapaa, tuomea ja harmaaleppää.

Uoma on luonnontilainen ja parin metrin levyinen ja siinä virtasi melko vähän vettä (kuva 11).

*Kohde ei ole vesilain 2 luvun 11 §:n kriteerien mukainen noro, sillä siinä virtaa pysyvästi ainakin jonkin verran vettä.* Kohde on muu arvokas pienvesi, jonka luonnontila tulisi säilyttää.



**Kuva 11.** Luhtajoen sivupuro osa-alueella 2.



Kuva 12. Luhtajoen sivupuro osa-alueella 2 on merkitty tumman sinisellä viivalla.

#### Lähtelänoja (osa-alue 7) (kuva 14)

Puron itäosassa uoman varrella kasvaa nuorta kuusta, harmaaleppää ja koivua. Kenttäkerroksen lajistoa ovat mm. mesiangervo, lehtopalsami ja nokkonen. Uomassa kasvaa mm. korpikaislaa, ranta-alpia, luhtalemmikkiä ja ratamosarpiota. Uomaa on paikoin ruopattu.

Puron länsiosassa sen varrella kasvaa varttuvaa koivikkoa, muutama iso hopeasavalava sekä nuorta kuusikkoa (kuva 13). Kenttäkerroksessa tavataan mesiangervoa, nokkosta ja viitakastikkaa. Uomassa kasvaa luhtalemmikkiä, korpikaislaa ja ratamosarpiota. Uomaa on ruopattu ja oikaistu ja tien länsipuolinen alue on ilmeisesti entistä peltoa.

*Lähtelänojan uoma ei ole luonnontilainen, joten se ei ole vesilain 2 luvun 11 §:n kriteerien mukainen pienvesikohde.*

## 4 LÄHDEVIITE

Ympäristösuunnittelu Enviro Oy 2012 (päivitetty 5.11.2014): Nurmijärven Klaukkalan osayleiskaava-alueen luontoselvitys 2012. – Nurmijärven kunta. 65 s.



**Kuva 13.** Lähtelänojan varren kasvillisuutta osa-alueella 7.



**Kuva 14.** Lähtelänoja osa-alueella 7 on merkitty tumman sinisellä viivalla.