

Vieraslajit

tunnistaminen, torjunta ja havaintojen ilmoittamisohje kunnille



Keski-Uudenmaan ympäristökeskuksen julkaisu 5/2019

Tekijä: Eerika Pesonen

Kuvat: Mia Honkanen (muut kuvaajat mainittu erikseen)

Kannen valokuvat: Mia Honkanen

Keski-Uudenmaan ympäristökeskus

Järvenpää, Kerava, Mäntsälä, Nurmijärvi, Tuusula

www.keskiuudenmaanymparistokeskus.fi

Sisällysluettelo

1	Yleistä	4
2	Havaintojen ilmoittaminen	
2.1	Käyttöohje	5
3	Vieraslajeja ja torjuntaohjeita	6
3.1.	Jättiputki.....	6
3.2	Jättipalsami.....	9
3.3	Kurtturuusu	10
3.4	Tatarkasvit.....	12
3.5.	Etelänruttojuuri.....	13
3.6.	Lupiini	14
3.7.	Espanjansiruetana	15
4	Muut tarkkailtavat vieraskasvilajit	17
5	Puutarhajäte luonnossa	18
6	Lähdeluettelo	19

Liite 1. Haitallisten vieraskasvilajien luettelo

1. Yleistä

Vieraslajilainsäädännössä lueteltuja haitallisia vieraslajeja ei saa päästää ympäristöön eikä tuoda EU:n alueelle, pitää hallussa, kasvattaa, kuljettaa, saattaa markkinoille, välittää taikka myydä tai muuten luovuttaa.

Vieraslajeihin liittyvä lainsäädäntö pohjautuu EU:n vieraslajiasetukseen, joka astui voimaan 1.1.2015 (1143/2014). Tämän pohjalta säädettiin kansallinen vieraslajilaki, joka astui voimaan 1.1.2016 (*laki vieraslajeista aiheutuvien riskien hallinnasta (1709/2015)*) ja uudistettu valtioneuvoston vieraslajiasetus, joka astui voimaan 1.6.2019 (*valtioneuvoston asetus vieraslajeista aiheutuvien riskien hallinnasta (704/2019)*). Näiden lisäksi Suomessa on hyväksytty kaksi hallintasuunnitelmaa haitallisten vieraslajien torjumiseksi (*13.3.2018 ja 23.5.2019*). Hallintasuunnitelmien avulla ohjataan haitallisten vieraslajien torjunta ensisijaisille torjunta-alueille, joissa lajeja torjutaan kustannustehokkailla torjuntakeinoilla.

Haitalliset vieraslajit on listattu liitteeseen 1.

Haitalliset vieraslajit ovat lajeja, jotka levitessään aiheuttavat haittoja tai riskejä suomen luonnolle, luonnonvarojen kestäväälle hyödyntämiselle, elinkeinoille sekä ihmisten hyvinvoinnille. Suomessa on lukuisia vieraslajeja ja vain pieni osa niistä luokitellaan haitallisiksi vieraslajeiksi. Lisäksi on tunnistettu paikallisesti haitallisia vieraslajeja, jotka voivat aiheuttaa välillistä tai välitöntä haittaa.

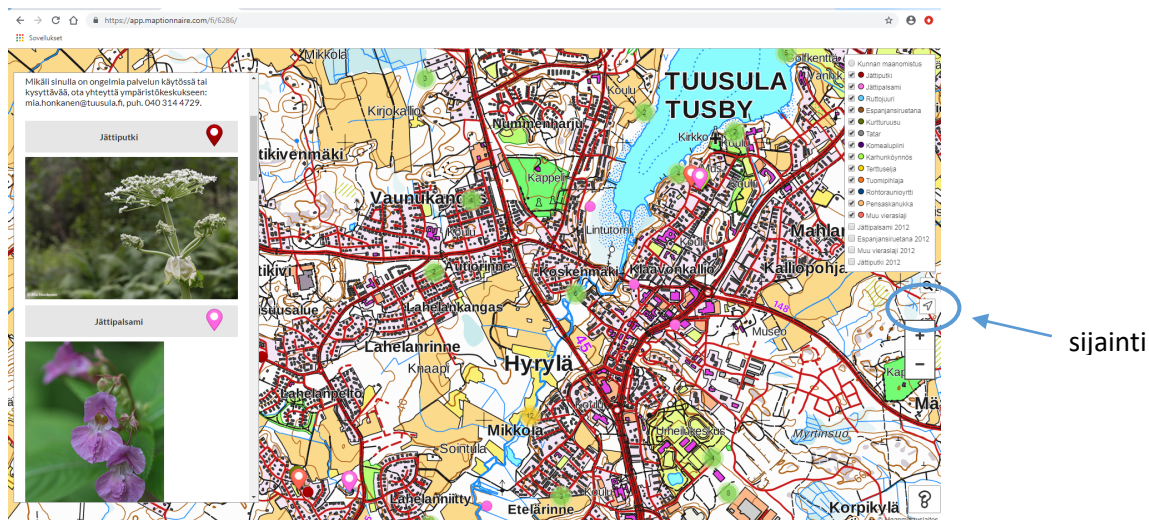
Vieraslajit voivat uhata alkuperäisiä lajeja kilpailemalla samasta elintilasta ja ravinnosta. Vieraslajit levittävät tauteja ja loisia ja voivat risteytyä alkuperäisen lajiston kanssa. Vieraslajin tiedetään muuttaneen ravintoketjujen rakennetta ja vaikuttaneen kokonaisen ekosysteemin toimintaan.

Haitallisten vieraslajien torjunnassa suuressa roolissa on tietoisuuden lisääminen, jotta tunnistetaan haitalliset lajit ja niiden aiheuttamat haitat. Haittoja voidaan ennaltaehkäistä valitsemalla puutarhaan vaarattomiksi todettuja lajeja sekä ohjaamalla ihmisiä kestävämpiin valintoihin.

Lisätietoa vieraslajeista vieraslajiportaalissa <https://vieraslajit.fi/fi>

2. Havaintojen ilmoittaminen

Keski-Uudenmaan ympäristökeskuksen etusivulla www.keskiuudenmaanymparistokeskus.fi on linkki vieraslajien tallennusjärjestelmään. Vieraslajeja pääsee tallentamaan suoraan osoitteesta: <https://app.maptionnaire.com/fi/6286/>. Kaikki vieraslajihavainnot ja tehdyt torjuntatyöt ilmoitetaan järjestelmään. Ohjataan myös kuntalaisia ilmoittamaan havainnot sekä järjestetyt talkoot havaintokartalle.



2.1. Käyttöohje

Valitse listasta laji ja raahaa merkintä kartalle oikeaan sijaintiin. Täytä tieto havaintopäivästä ja kasvuston laajuudesta (esim. kappalemäärä tai kasvuston pinta-ala m²).

Jos olet jo ryhtynyt torjuntatoimiin, ilmoita se lomakkeen viimeiseen kohtaan. Mikäli torjunnan tekijä on joku muu taho kuin ilmoittaja, torjunnasta voi ilmoittaa kommenttikenttään. Mikäli torjunta-aika on tiedossa, muista merkitä se lomakkeelle.

Oman havainnon voi poistaa klikkaamalla merkinnän auki ja painamalla roskakorin kuvaa avautuvan ikkunan alareunasta. Havaintolinkki toimii myös mobiililaitteella, jolloin voit hakea suoraan sijaintisi oikeasta reunasta löytyvästä nuolesta. Sijaintisi tulee näkyviin kartalle sinisenä pallona. Raahaa kartalla vieraslajin symboli sijaintisi kohdalle.

Havainnot tulevat näkyviin muille käyttäjille. Samaa havaintoa ei tarvitse ilmoittaa uudelleen. Kommenttikenttään voit kuitenkin kirjoittaa lisätietoja muiden tekemiin havaintoihin. Järjestelmään voi myös ilmoittaa yleisillä alueilla sijaitsevat selkeästi havaittavat puutarhajatetunkiot. Kunnan/kaupungin omistamat maa-alueet ja ympäristökeskuksen vuoden 2012 vieraslajikyselyn tulokset saa näkyviin sivun oikeasta yläreunasta.

Mikäli havaitset palvelussa ongelmia tai sinulla on kysyttävää, ota yhteyttä Keski-Uudenmaan ympäristökeskukseen mia.honkanen@tuusula.fi, puh. 040 314 4729. Tarvittaessa ympäristökeskus voi järjestää kuntien työntekijöille tallennusjärjestelmän käyttöön liittyvää koulutusta.

3. Vieraslajeja ja torjuntaohjeita

3.1 Jättiputki

Kukinta: elo-syyskuu

Kunnat/kaupungit torjuvat jättiputkea omilla maillaan. Kaikki uudet havainnot, jotka eivät löydy tallennusjärjestelmästä merkitään sinne: <https://app.maptionnaire.com/fi/6286/>.

Yksityisten mailla olevien jättiputkien hävitys on maanomistajan vastuulla.

Yhdyshenkilöt kunnittain:

- **Järvenpää:**

kunnossapitopäällikkö Aija Schukov, sähköposti aija.schukov@jarvenpaa.fi,
puh. 040 315 3586

- **Kerava:**

kaupunginpuutarhuri Mari Kosonen, sähköposti: mari.kosonen@kerava.fi,
puh. 040 318 4823.

- **Mäntsälä:**

kunnanpuutarhuri Jukka Hanhinen, sähköposti: jukka.hanhinen@mantsala.fi,
puh. 040 314 5434

- **Nurmijärvi:**

työnjohtaja Tarmo Tuomola, sähköposti: tarmo.tuomola@nurmijarvi.fi,
puh. 040 317 4287.

- **Tuusula:**

työnjohtaja Ismo Autere, sähköposti: ismo.autere@tuusula.fi,
puh. 040 314 3127 tai puutarhuri@tuusula.fi

Maantiealueella jättiputkien torjunnasta vastaa Uudenmaan ELY-keskuksen liikenne- ja inf-ravastuualue. Yhteydenotto: liikenteen asiakaspalvelu <https://liikenne.palautevayla.fi/> tai puh. 029 502 0600.

Armenianjättiputki, kaukasianjättiputki ja persianjättiputki on luokiteltu haitallisiksi vieraslajeiksi koko EU:n alueella. Jättiputket kasvavat jopa 4-5 metrisiksi ja punalaikkuinen varsi voi olla läpimitaltaan 10 cm. Lehdet ovat liuskoittuneita ja terävän mallisia. Kukinto voi olla puoli metriä leveä ja siemeniä kukinnossa voi olla jopa 80 000. Siemenet ovat itämiskykyisiä maaperässä jopa 10 vuotta. Jättiputki alentaa kiinteistön arvoa ja voi estää alueen virkistyskäyttöä. Jättiputket kukkivat kolmantena vuotena, jonka jälkeen kasvi kuolee. Luonnossamme kasvaa monia putki-kasvilajeja, mutta ne ovat kuitenkin mitoiltaan selvästi jättiputkea pienempiä.

Jättiputken kasvineste reagoi auringonvaloon ja iholle päädyttyä se aiheuttaa palovammoja. Herkille henkilöille jo jättiputken haju aiheuttaa oireita.



Euroopan komission rahoittaman DAISIE-tietokannan mukaan jättiputket ovat Euroopan 100 pahimman vieraslajin joukossa.

Torjuntatapoja

- kaivaminen
- peittäminen
- myrkytys

Kaivaminen kannattaa suorittaa heti keväällä, kun taimet ovat vielä pieniä. Keski-Uudenmaan ympäristökeskus suosittelee ensisijaisesti mekaanista torjuntaa etenkin pienillä kasvustoilla.

Esiintymän voi peittää pressulla tai tummalla katekankaalla. Kasvit leikataan alas ja asetetaan peite kasvuston päälle. Peite estää uusien taimien nousemisen. Peitteen on hyvä olla paikoillaan useamman vuoden ajan ja senkin jälkeen aluetta on seurattava. Jos jättiputkesta leikataan vain kukinto, niin se pyrkii kasvattamaan uuden kukinnon jopa maan tasalle. Ilman hyvää seurantaa esiintymästä on hankala päästä eroon.

Suurien esiintymiä voidaan joutua myrkyttämään. Myrkytyksen saa tehdä vain kasvin-suojelututkinnon suorittanut henkilö. Jättiputki leikataan n. 20 cm:n korkeudelta ja jäljelle jääviin kasvinosiin ja varren onttoon putkeen ruiskutetaan ainetta. Torjunta-ainetta kuuluu vähemmän ja torjunta kohdistuu vain torjuttavaan kasviin. Glyfosaattipohjaisille torjunta-aineille on EU:ssa myyntilupa vuoteen 2022 saakka. Myrkytyksen jälkeen aluetta on tarkkailtava säännöllisesti. Uudet taimet kaivetaan ylös vielä pieninä.

Useimpien glyfosaattivalmisteiden käyttöohjeissa on valmisteiden käyttö pohjavesialueilla rajoitettu pesäkekäsittelyyn. Suoja-alue vesistöihin on 3 metriä. Käytettäessä torjunta-aineita lasten leikkipaikkojen lähellä on noudatettava erityistä varovaisuutta. Torjunta tehdään tyyneellä säällä, jolloin aineiden teho on parhaimmillaan eikä torjunta-aine leviä tuulen mukana. Kemiallisesti käsiteltävä alue varoikoineen on aina merkittävä maastoon. Valmistajan antamia laimennus- ja käyttöohjeita on noudatettava.

Kasvijäte pakataan suljettuun jätessäkkiin ja hävitetään sekajätteenä.

Haitallisten vieraslajien hallintasuunnitelmaan (v. 2018) on kirjattu, että jättiputket hävitetään Suomesta 20 vuoden kuluessa. Esiintymät tulisi ensisijaisesti hävittää etenkin asutuksen keskeltä sekä virkistys- ja luonnonsuojelualueilta. Kustannustehokkainta on aloittaa torjunta esiintymistä, joista laji leviää helposti ympäristöön sekä esiintymistä, joihin ei vielä ole kehittyneet siemenpankkia.

Jättiputken torjunnassa suojavaarustus on välttämätön: suojavaarustus, hengitys- ja silmäsuojaimet. Torjunta kannattaa suorittaa pilvisellä säällä, jolloin kasvineste ei pääse reagoimaan iholla. Jos kasvinestettä joutuu iholle, se tulee pestä vedellä ja saippualla. Aurinkoa on vältettävä viikon verran.

3.2 Jättipalsami

Kukinta: kesä-lokakuu

Jättipalsami on luokiteltu haitalliseksi vieraslajiksi koko EU:n alueella. Jättipalsami on yksivuotinen ja leviää siemenistä. Yksi yksilö tuottaa jopa 4000 siementä. Laji leviää tehokkaasti kosteilla paikoilla jokien ja purojen varsilla. Korkeutta kasvulla voi olla kasvupaikasta riippuen jopa kolme metriä. Jättipalsami kasvaa tiiviiksi kasvustoksi ja valtaa tilaa kotoperäisiltä kasvilajeilta. Jättipalsamin juuret ovat lyhyet, joten jokien ja purojen varsilla kasvaessaan se ei sido maa-ainesta samalla tavalla kuin omat luonnonkasvimme. Maa-aines voi päätyä vesistöihin aiheuttaen haittaa esimerkiksi uhanalaisen taimenen kutusoraikoille.



Haitallisten vieraslajien hallintasuunnitelman (v. 2018) mukaan jättipalsamin torjuntatoimet tulee keskittää luonnotaan arvokkaimmille alueille: suojelualueille ja niiden läheisyyteen sekä erilaisille rannoille, kuten rantalehtoihin ja purojen ja jokien varsille. Jättipalsamin leviämisen estämiseen tulee kiinnittää erityistä huomiota siellä, missä laji on vielä vähälukuinen.

Torjuntatapoja

- niitto
- kitkeminen

Niittäessä ja kitettäessä ennen kukinnon muodostumista kasvijätteen voi tampata tiiviiksi kasaksi torjuntapaikalle. Kukinta aikaan torjuttaessa kasvijäte tulee säkittää ja toimittaa sekajätteenä jätteenkäsittelyalueelle. Kasvijätteen voi myös mädättää pussissa tai polttaa niillä alueilla, joilla risujen polttaminen omatoimisesti on paikallisten jätehuolto- tai ympäristönsuojelumääräysten mukaan sallittua. Pienet määrät voi laittaa normaaliin sekajäteastiaan.

On havaittu, että suurien ja tiheiden esiintymien niittäminen on hillinnyt kasvua sen verran, että seuraavana vuonna kitkeminen voi olla jo mielekäästä. Torjunta-alue olisi hyvä tarkistaa muutaman kerran kasvukaudessa, jotta torjunta olisi tehokkainta.

Suojavarusteiksi suositellaan ihon peittävää vaatetusta, saappaita ja hanskoja.

3.3. Kurtturuusu

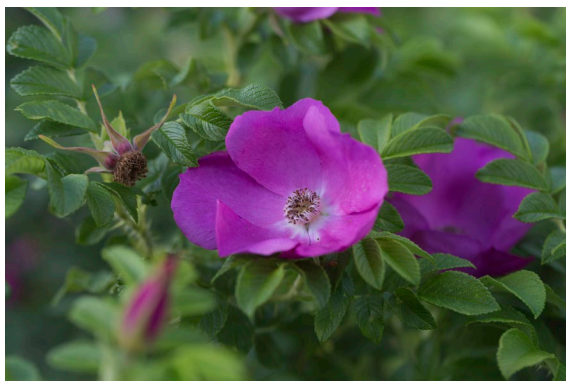
Kukinta: kesä-syyskuu

Kurtturuusun *Rosa rugosa* –laji ja sen valkokukkainen muoto *Rosa rugosa f. alba* on luokiteltu kansallisesti haitalliseksi vieraslajiksi. Sen sijaan, kurtturuususta jalostetut tarhakurtturuusut eivät ole sääntelyn piirissä. Kurtturuusua ja sen valkokukkaista muotoa ei saa päästää ympäristöön eikä tuoda Suomeen EU:n ulkopuolelta eikä toisesta EU-maasta, saattaa markkinoille, välittää, taikka myydä tai muuten luovuttaa.

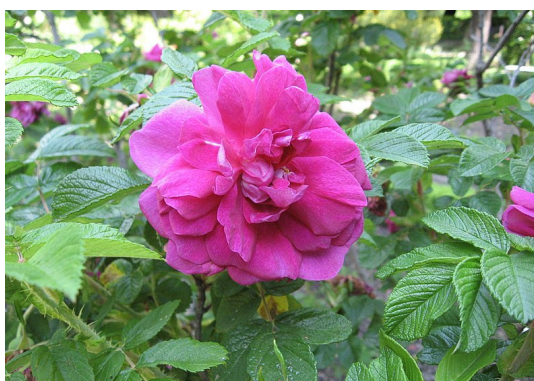
Kurtturuusulla on yleensä vain viisi terälehteä. Tarhakurtturuusulla, joka ei ole haitallinen vieraslaji, kukka on kerrannainen. Kurtturuusun lehti on uurteinen ja sen piikit ovat eripituisia ja suoria. Pisimmillään piikki voi olla yhden cm:n pituinen. Kiulukat ovat nauriinmuotoiset ja keskeltä litistyneet.

Kurtturuusun kasvatusta on kiellettyä 1.6.2022 alkaen.

Kurtturuusu leviää hallitsemattomasti hiekkarantojen lisäksi myös teiden varsilla. Uusille kasvu- paikoille, se leviää pääasiassa lintujen mukana. Sekä kiulukat että siemenet kelluvat vedessä ja voivat siten veden mukana ajelehtia uusille paikoille. Muista ruusuista poiketen kurtturuusu on erittäin hyvin sopeutunut vesilevintään. Hiekkarannoilla kurtturuusu voi levitä tiheiksi läpipääsemättömiksi kasvustoiksi ja syrjäyttää täysin alkuperäisen merenrantalajiston.



Haitallisen kurtturuusun yksinkertainen kukinto.



Tarhakurtturuusun Hansa-lajikkeen kerrottu kukinto. Kasvi ei ole vieraslaji.

Euroopan komission rahoittaman DAISIE-tietokannan mukaan kurtturuusu on Euroopan 100 pahimman vieraslajin joukossa.

Torjuntatapoja

- kaivaminen
- ylös vetäminen
- näivettäminen

Kurturuusun torjuminen vaatii aikaa ja sitkeyttä. Pensas leikataan alas ja juurakko kaivetaan kokonaan pois maasta. *Lahdessa on kokeiltu luontoon karanneiden yksilöiden kohdalla koneellisesti kasvin ylös vetämistä ja näin on välttytty maa-ainesten siirroilta.*

Näivettämisessä kaikki pensaan uudet vihreät versot katkaistaan. Ensimmäisenä vuonna katkomista tehdään 3-4 kertaa. Seuraavina vuosina 2-3 kertaa. Pensas näivettyä kokonaan hengiltä 3-4 vuodessa. Tässä tavassa hyvä puolena on, että myös juurakko kuolee. *Kurturuusun juurakko tulee polttaa niillä alueilla, joilla risujen polttaminen omatoimisesti on paikallisten jätehuolto- tai ympäristönsuojelumääräysten mukaan sallittua tai toimittaa jätteidenkäsittelyasemalle sekajätteenä. Maa-aineksia ei saa käyttää uusilla paikoilla.*

Jätteidenkäsittelyalueilla ei vielä vastaanoteta vieraslajeilla saastuneita maa-aineksia.

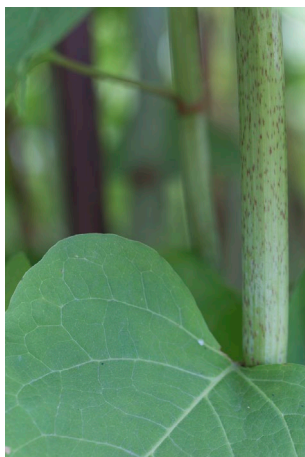
Kurturuusun poistaminen vaatii aina huolellista jälkihoitoa ja seurantaa.

Suojavarusteiksi suositellaan ihon peittävää vaatetusta, sappaita ja paksujen ruusujen piikkien kestäviä hanskoja.



3.4 Tatarkasvit

Japanin-, sahalin- ja hörtsätatar on luokiteltu erittäin haitallisiksi vieraslajeiksi. Laji on ollut suosittu puutarhakasvi näyttävyyden, kestävyuden ja suuren kokonsa vuoksi. Tatarien varsi on ontto ja lehdet voiva olla jopa 40 cm:n suuruisia. Tataret kasvavat 2-5 metrisiksi, isolehtisiksi kasvustoiksi syrjäyttäen kotoperäisiä kasveja. Tatar leviää juurien avulla ja juuret voivat olla 20 metriä pitkiä. Tatar on vaikea hävitettävä, koska pienikin juuren palanen riittää uuteen kasvuun. Juuren palaset kulkeutuvat maa-ainesten ja puutarhajätteen mukana luontoon ja istutuksiin.



Euroopan komission rahoittaman DAISIE-tietokannan mukaan japanintatar on Euroopan 100 pahimman vieraslajin joukossa.

Torjuntatapoja

- peittäminen
- myrkytys

Tataren voi onnistua hävittämään leikkaamalla alas, ja peittämällä mustalla muovilla. Alue tulee olla peitettyä 3-5 vuotta. Pelkkä tataren kitkeminen ja alas leikkaaminen ei yleensä riitä, koska tatar kasvattaa nopeasti uuden kasvuston jopa juuren palasesta.

Myrkytyksessä on onnistuttu, kun kasvi on katkaistu läheltä maata ja myrkytys ruiskutettu onttoihin varsiin. Tämä toistetaan muutaman kerran vuodessa, kunnes uusia kasvustoja ei enää nouse. Myrkytyksiä saa tehdä vain kasvinsuojelututkinnon suorittanut henkilö. Torjunta-aineita ei saa käyttää pohjavesialueilla, ja lasten leikkipaikkojen lähellä on noudatettava erityistä varovaisuutta. Torjunta tehdään tyynellä säällä, jolloin aineiden teho on parhaimmillaan eikä torjunta-aine leviä tuulen mukana. Kemiallisesti käsiteltävä alue varoikoineen on aina merkittävä maastoon. Valmistajan antamia laimennus- ja käyttöohjeita on noudatettava. Myrkytyksen jälkeen aluetta on tarkkailtava säännöllisesti. Glyfosaattipohjaisille torjunta-aineille on EU:ssa myyntilupa vuoteen 2022 saakka.

Suurien alueiden laiduntaminen on koettu hyväksi torjuntakeinoksi.

Juuria sisältävä maa-aines on hävitettävä eikä sitä saa käyttää uusilla paikoilla. Jätteen käsittelyalueella ei vielä vastaanoteta vieraslajeilla saastuneita maa-aineksia.

3.5 Etelänruttojuuri

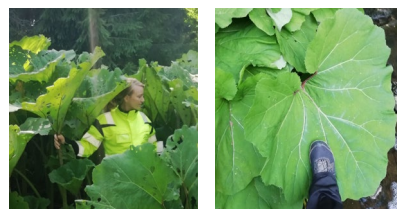
Kukinta: huhti-kesäkuu

Etelänruttojuuri on luokiteltu haitalliseksi vieraslajiksi, mutta se ei ole EU:n haitallisten vieraslajikasvien luettelossa eikä kansallisessa luettelossa. Keski-Uudenmaan ympäristökeskuksen alueella on useita havaintoja ympäristöön levinneistä etelänruttojuurista. Torjuntatyöt kannattaa aloittaa siinä vaiheessa, kun esiintymä on vielä pieni.

Etelänruttojuuren punertavat kukintoversot nousevat loppukevästä. Kukintovaiheen lopussa lehdet alkavat kasvaa jatkaen kasvua jopa metrin levyisiksi. Lehdet peittävät laajana kasvustona usein alleen kaiken muun kasvillisuuden. Laji leviää kasvullisesti juuriensa avulla ja uuteen kasvustoon riittää vain pieni juuren palanen.

Ruttojuuri on tuotu alun perin koristekasviksi ja se onkin levinnyt luontoon puutarhajätteen ja maa-ainesten siirtojen mukana. Isot lehdet saattavat muistuttaa raparperin tai seittitakiaisen lehtiä.

Etelänruttojuurta saa kasvattaa puutarhassa, mutta leviäminen ympäristöön on estettävä. Etelänruttojuuren juuria sisältävää maa-ainesta ei saa siirtää uuteen paikkaan.



Torjuntatapoja

- kaivaminen
- peittäminen
- niitto

Ruttojuuret voi kaivaa yksitellen maasta, mutta juurien laajuuden vuoksi juuria jää usein maa-ainekseen. Kasvustoa on seurattava ja uudet taimet poistettava. Kasvuston hävittäminen kaivamalla voi vaatia useamman vuoden työn.

Kasvuston peittäminen on koettu hyväksi keinoksi torjua ruttojuurta. Ruttojuuri leikataan alas ja peitetään pressulla tai tummalla katekankaalla. Peitteen täytyy olla paikoillaan 3-4 vuotta. Toimivaksi torjuntatavaksi on koettu myös kitkemisen ja katekankaan yhdistäminen. Kitkennän jälkeen katekangas on pidetty kasvuston päällä yhden kasvukauden.

Laajalle alueelle levinneet kasvustot voi niittää, mutta niittämistä on tehtävä useasti kasvukauden aikana monen vuoden ajan.

Kasvijätteen voi polttaa niillä alueilla, joilla risujen polttaminen omatoimisesti on paikallisten jätehuolto- tai ympäristönsuojelumääräysten mukaan sallittua. Kasvijätteen voi myös toimittaa jätteidenkäsittelyalueelle [sekajätteenä](#). Maa-ainesta, joka sisältää juurista, ei saa käyttää uudelleen tai siirtää uusille paikoille.

3.6 Lupiini

kukinta: kesä-syyskuu

Komealupiini on luokiteltu *kansallisesti haitalliseksi vieraslajiksi*. Lupiini on monivuotinen hernekasvi. Terttumaisen kukinnan väri voi olla valkoinen, vaaleanpunainen tai sininen. Lupiini sitoo ilmakehän tyypeä käyttöönsä ja tämän takia selviytyy vähäravinteisilla kasvupaikoilla. Lupiinia kasvaa nykyään koko maassa aivan pohjoisinta Lappia lukuun ottamatta. Lupiini on levinnyt luontoon puutarhoista sekä tienvarsiniittojen kautta. Lupiinin leviäminen herkille kasvupaikoille, kuten luonnonsuojelualueille, tulisi estää.



Lupiini vaikuttaa paikallisiin päiväperhospopulaatioihin, koska se ei kelpaa toukille eikä aikuisille ravintokasviksi.

Torjuntatapoja

- kaivaminen
- niitto

Jos esiintymä on harvalukuinen kannattaa kasvit kaivaa juurineen ylös maasta. Torjunta tulee toistaa aina uusien taimien noustua. Lupiinin siemenpankki kestää itämiskykyisenä vuosia, joten torjuntatyötä on jatkettava sinnikkäästi. Torjunta on syytä tehdä ennen siementen kypsymistä.

Suurilla aloilla torjuttaessa ei välttämättä ole muuta keinoa kuin niittää kasvusto. Niittämistä suositellaan tehtäväksi ensimmäisen kerran ennen kukintaa. Kukinnan jälkeen niitetään muutaman kerran kasvukaudessa. Niittojäte tulee haravoida alueelta, jotta maaperä ei rehevöityisi lisää. Niittoa jatketaan vuosittain.

Lupiinin torjunnassa voi kokeilla kasvuston peittämistä tummalla pressulla tai katekan-kaalla. Katekangas on pidettävä paikoillaan useampi vuosi ja senkin jälkeen aluetta tulee seurata.

Kasvijätteen voi kerätä tiiviiksi kasaksi ja peittää vielä pressulla, jos haluaa varmistua kasvien kuihtumisesta. Kasvin vihreät osat voi myös kompostoida.

3.7 Espanjansiruetana

Espanjansiruetana kasvaa 7–14 senttimetrin pituiseksi ja väritys voi vaihdella tummasta vaaleaan. Useimmiten laji on värykseltään oranssinruskea. Espanjansiruetanan hengitysaukko sijaitsee lähellä kilven etuosaa ja jalan sivussa on mustia pystyviivoja. Espanjansiruetana on keksineuvoinen: yksilö voi toimia sekä naarana että koiraana ja munia 200–300 munaa. Muninnan laukaisee sadekuuro. Espanjansiruetana tekee tuhoja puutarhoissa ja voi levittää limansa avulla bakteereita. Espanjansiruetanat syövät myös raatoja ja kuolleita lajitovereitaan. Laji leviää puutarhatuotteiden juuripaakkujen välityksellä sekä maansiirroissa paikasta toiseen. Nuoret etanat sekä munat talvehtivat. Espanjansiruetana kuuluu kansallisesti merkityksellisen haitallisiin vieraslajeihin.



Haitallinen espanjansiruetana



Vaaraton ukkoetana, joka ei ole vieraslaji

Torjuntatapoja

- **kerääminen**

Espanjansiruetanat olisi hyvä hävittää heti keväällä. Etanat kerätään ja katkaistaan tai pudotetaan kiehuvaan veteen. Raadot hävitetään sekajätteenä. Raatoja ei saa jättää maahan tai kompostoida, koska ne ovat ravintoa eläville yksilöille.

Laajojen esiintymisalueiden maa-aines kuoritaan 10 cm:n syvyydeltä. Kuorittu maa-aines läjitetään tai haudataan ja peitetään 0,5 metrin paksuisella puhtaalla maa-aineskerroksella.

Espanjansiruetanan esiintymäalue kannattaa pitää kasvillisuudesta matalana ja mahdolliset piilo- ja talvehtimispaikat, kuten risukasat, siistiä pois alueelta.

Esiintymäalueelta ei saa kuljettaa ja levittää muualle maa-aineksia, kasveja tai lehtikasveja.

Laji kannattaa torjua koko esiintymisalueelta samanaikaisesti.

Riihimäki käyttää runsaimmilla esiintymäalueilla **etanaroskiksia**, johon asukkaat voivat kerätä etanoita. Etanaroskikseen laitetaan selkeät ohjeet espanjansiruetanan tunnistamiseen. Roskaastian on hyvä olla erivärinen kuin tavalliset astiat, esimerkiksi oranssi, jotta roskiin menisi vain etanajätteet. Kunta hoitaa etanaroskiksien tyhjennyksen.

Janakkalan kunta otti käyttöön ensimmäistä kertaa etanaroskikset kesällä 2019. Kokemukset ovat olleet hyviä ja kuntalaiset ovat olleet tyytyväisiä. Tyhjennyksiä on tehty 1,5 – 2 viikon välein.

Ympäristökeskus suosittelee etanaroskiksia runsaimmille esiintymisalueille. Jäteastia tulisi olla esim. oranssi, jotta se erottuu muista jäteastioista.

ETANAROSKIS

Etanat voi tappaa esim. kaatamalla päälle kiehuvaa vettä tai etikkaa. Laita etanat suljettuun pussiin tai muuhun kevyeen purkkiin esim. maitotölkkiin ja jätä etanaroskikseen. Poista vesi tai etikka ennen roskiin sijoittamista.

Etanaroskikseen ei saa laittaa muuta jätettä kuin espanjansiruetanoita.

Älä sekoita espanjansiruetanaa vaarattomaan ukkoetanaan



vaaraton ukkoetana



espanjansiruetana

Ilmoita uudet espanjansiruetana havainnot vieraslajikyselyyn www.keskiuudenmaanymparistokeskus.fi

4. Muut tarkkailtavat ja haitalliset vieraskasvilajit

Keski-Uudenmaan ympäristökeskuksen toiminta-alueella muita tarkkailtavia ja haitallisia vieraskasvilajeja ovat mm. kahunköynnös, rohtoraunioyrtti, viitapihlaja-angervo, pajuangervo, iso- ja kanadanpiisku, Isotuomipihlaja, terttuselja sekä pensaskanukka. Lajit ovat levinneet luontoon puutarhajätteen mukana. Viitapihlaja-angervo, pajuangervo ja pensaskanukka voivat kasvattaa laajan läpipääsemättömän kasvuston. Herkillä alueilla ja luonnonsuojelualueilla havaitut vieraskasvilajit tulisi poistaa jo varhaisessa vaiheessa, sillä laajalle levinneitä kasvustoja on hankala hävittää. Isotuomipihlajaa ja terttuseljaa tulee poistaa metsästä metsänhoitotöiden yhteydessä. Muita edellä mainittuja lajeja poistettaessa kasvi kaivetaan maasta juurineen. Maa-aineksia, jotka sisältävät juuria tai siemeniä ei saa siirtää uuteen paikkaan.



Keltamajavankaali on luokiteltu haitalliseksi vieraslajiksi koko EU:n alueella eikä sitä saa päästää ympäristöön eikä tuoda EU:n alueelle, pitää hallussa, kasvattaa, kuljettaa, saattaa markkinoille, välittää, taikka myydä tai muuten luovuttaa.



Laji on Suomessa vielä kohtalaisen vähälukainen. Ympäristökeskuksen toiminta-alueella ei ole vielä tehty havaintoja lajista.

Keltamajavankaali on monivuotinen ja suuri-kokoinen vehkakasvi, joka kukkii toukokuussa ennen lehtien puhkeamista. Laji viihtyy kosteilla kasvupaikoilla ja kestää hyvin pakkasta. Lehdet voivat kasvaa metrin pituisiksi ja peittää alleen muun kasvillisuuden.

Laji on hävitettävä luonnosta kitkemällä. Nuoremmat yksilöt saa kitkettyä käsin, mutta vanhempien yksilöiden juuret ovat tiukemmin maassa kiinni ja hävittämiseen tarvitaan työkaluja. Suomen luonnonsuojeluliiton koordinoima VieKas LIFE –hanke poistaa keltamajavankaaliesiintymiä maa-omistajien avustuksella. Hankkeesta lisää <https://viekas.laji.fi/>

5. Puutarhajäte luonnossa

Luontoon levinneet vieraskasvilajit ovat useimmiten peräisin luontoon viedystä puutarhajättestä tai tontilta, jossa puutarhajäte on käsitelty väärin. Jopa pieni juuren palanen voi luontoon päästessään kasvattaa nopeasti laajenevan kasvuston. Tärkein keino ennaltaehkäistä vieraslajien leviämistä on käsitellä puutarhajäte oikein. Haitallisten vieraslajien kompostointi ei aina hävitä juuria tai vieraslajien siemeniä.

Risujen tai puutarhajätteen kasaaminen yleisille alueille, kuten puistoihin ja metsiin on roskaamista. **Ympäristökeskus suosittelee, että laittomille tunkioille viedään kyltit, joissa kielletään puutarhajätteen vienti oman tontin ulkopuolelle jätelakiin (646/2011) vedoten.** Puutarhajätteen poltto taajama-alueella on jätehuoltomääräysten mukaan kielletty. Taajaan rakennetun alueen ulkopuolella saa polttaa vähäisiä määriä risuja, oksia ja olkia. Poltosta ei saa kuitenkaan aiheutua haittaa naapureille tai ympäristölle. Haitalliset vieraslajit toimitetaan jätteidenkäsittelyalueelle sekajätteenä, joka menee poltettavaksi.

Keski-Uudenmaan ympäristökeskus laatii kirjeen, joka voidaan lähettää niille kuntalaisille, joiden tontilta leviää ympäristöön haitallisia vieraslajeja. Kirjeessä kehoitetaan ja ohjeistetaan tontin omistajaa hävittämään kasvi vieraslajilakiin vedoten. Kirjeestä lähetetään kopio myös vieraslajilainsäädännön toteutumista valvovalle ELY-keskukselle mahdollisia jatkotoimia varten.



Lähdeluettelo

Hallintasuunnitelma II haitallisten vieraslajien torjumiseksi (hyväksytty 23.5.2019):

<https://mmm.fi/documents/1410837/13738888/Vieraslajit+hallintasuunnitelma+2019+FI+t%C3%A4ydennys.pdf/b1717ad9-c71a-b211-ef28-10b188ca90b8/Vieraslajit+hallintasuunnitelma+2019+FI+t%C3%A4ydennys.pdf>

Jauni, Miia ja Seppälä Markus (2017) Kotipihan valtaajat – Opas haitallisten vieraslajien torjuntaan. Into kustannus Oy

Kansallinen vieraslajistrategia: <https://mmm.fi/documents/1410837/1801192/Kansallinen+vieraslajistrategia/4b9af08c-8150-4adb-ade1-8fabdc4cd6ed>

Kiertokapula: <https://www.kiertokapula.fi/jatelajit/vieraslajit/>

Laki vieraslajeista aiheutuvien riskien hallinnasta 1709/2015: <http://finlex.fi/fi/laki/alkup/2015/20151709>

Lehtiniemi Maiju, Nummi Petri ja Leppäkoski Erkki (2016) Jättiputkesta citykaniin -Vieraslajit Suomessa. Docendo Oy

Luontoportti: <http://www.luontoportti.com/suomi/fi/>

Luontoturva Ky: <https://www.luontoturva.fi/>

Puistonpenkit palasivat katukuvaan – vieraslajeja voi jälleen kerätä etanaroskiksiin: <https://www.riihimaki.fi/puistonpenkit-palasivat-katukuvaan-vieraslajeja-voi-jalleen-kerata-etanaroskiksiin/>

Suomen lajitietokeskus: <https://laji.fi/>

Suomen Luonnonsuojeluliitto VieKas LIFE hanke: <https://www.sll.fi/mita-me-teemme/luonnonhoito/viekas-life/>

Tukes kasvinsuojeluaineet: <https://kasvinsuojeluaineet.tukes.fi/>

Utinen Janakkalassa käyttöönotetusta etanaroskiksesta: <https://www.iltalehti.fi/kotimaa/a/a6eaac82-147d-4903-a63c-a79546fa7645>

Valtioneuvoston asetus vieraslajeista aiheutuvien riskien hallinnasta (704/2019): <https://www.finlex.fi/fi/laki/alkup/2019/20190704>

Vieraslajikysely: <https://app.maptionnaire.com/fi/6286/>

Vieraslajiportaali: <https://www.vieraslajit.fi/fi>

Liite 1. Haitallisten vieraskasvilajien luettelo

Haitalliset kasvilajit (EU:n komission täytäntöönpanoasetus 13.7.2016)

arabiansulkahirssi (*Pennisetum setaceum* (Forssk.) Morrone) (lisätty luetteloon 13.7.2016)
armenianjättiputki (*Heracleum sosnowskyi* Mandenova)
jättipalsami (*Impatiens glandulifera* Royle) (lisätty luetteloon 13.7.2016)
kaukasianjättiputki (*Heracleum mantegazzianum* Sommier & Levier) (lisätty luetteloon 13.7.2016)
mesisilkkiyrtti (*Asclepias syriaca* L.) (lisätty luetteloon 13.7.2016)
peittolapaheinä (*Microstegium vimineum* (Trin.) A. Camus) (lisätty luetteloon 13.7.2016)
persianjättiputki (*Heracleum persicum* Fischer)
piinahelmikki (*Parthenium hysterophorus* L.)
pilvisutilatva (*Baccharis halimifolia* L.)
purppurakudzu (*Pueraria montana* (Lour.) Merr. var. *lobata* (Willd.) (*Pueraria lobata* (Willd.) Ohwi)) [kudzupapu]
raastotatar (*Persicaria perfoliata* (L.) H. Gross (*Polygonum perfoliatum* L.))
värigunnera (*Gunnera tinctoria* (Molina) Mirb.) (lisätty luetteloon 13.7.2016)

vesikasvit:

afrikanvesihäntä (*Lagarosiphon major* (Ridley) Moss)
isoärviä (*Myriophyllum aquaticum* (Vell.) Verdc.)
kampaärviä (*Myriophyllum heterophyllum* Michx.) (lisätty luetteloon 13.7.2016)
karheaviuhkalehti (*Cabomba caroliniana* Gray)
kellusvesihyasintti (*Eichhornia crassipes* (Martius) Solms)
keltamajavankaali (*Lysichiton americanus* Hultén & St. John)
kiehkuravesirutto (*Elodea nuttallii* (Planch.) H. St. John)) (lisätty luetteloon 13.7.2016)
lauttarusolehti (*Ludwigia grandiflora* (Michx.) Greuter & Burdet)
loikorusolehti (*Ludwigia peploides* (Kunth) P.H. Raven)
sumasammakonputki (*Hydrocotyle ranunculoides* L. f.) [leinikinputki, kelluva penni]
vesikaijalehti (*Alternanthera philoxeroides* (Mart.) Griseb.) (lisätty luetteloon 13.7.2016)

Haitalliset kasvilajit (valtionevoksen vieraslajiasetus 1.6.2019)

alaskanlupiini (*Lupinus nootkatensis*)
hamppuvillakko (*Jacobaea cannabifolia*)
tarhatatar (*Reynoutria x bohemica*)
japanintatar (*Reynoutria japonica*)
sahalinintatar (*Reynoutria sachalinensis*)
kanadanvesirutto (*Elodea canadensis*)
komealupiini (*Lupinus polyphyllus*)
kurturuusu (*Rosa rugosa*, ml. *Rosa rugosa* f. *alba*)
lännenpalsami (*Impatiens capensis*)



Keski-Uudenmaan
YMPÄRISTÖKESKUS